

juillet 2004
n°67

la lettre de l'ADERMIP est en ligne
www.adermip.com

sommaire

page 2

- L'avenir de la recherche en Midi-Pyrénées

page 3

- Triangle BioInfoNano® Technologies

page 6

- Les concours en Midi-Pyrénées

page 10

- Les Chaires d'Excellence Pierre de Fermat

page 12

- WCC 2004 : World Computer Congress

page 14

- Nouveaux partenariats

page 18

- Mesures incitatives pour l'innovation

page 19

- Financements PME-PMI innovantes
- MipInvest

page 23

- Création d'entreprises

page 26

- Les nouveaux adhérents

page 27

- Actualités et services Adermip



ADERMIP
Association pour
le développement
de l'enseignement
de l'économie
et des recherches
de Midi-Pyrénées

la lettre de l'Adermip

Nous sommes de plus en plus confrontés à la concurrence mondiale et ce quelque soit le point de vue où l'on se place : éducation, recherche, technologie, industrie, services, finances,... Il est donc indispensable de mener des actions qui soient visibles et lisibles aux niveaux européen et mondial permettant de rendre notre territoire attractif et dynamique pour la création d'emplois et de richesses.

Cette Lettre n°67 est essentiellement axée sur la présentation d'initiatives et d'actions qui nous paraissent aller vers cette voie, même si certaines nous semblent devoir être regroupées à terme pour assurer la lisibilité et la visibilité mentionnées ci-dessus :

- les deux Pôles de compétences et compétitivité Aéronautique & Espace et Bio-Info-Nano®Technologies, exposés lors de notre Assemblée Générale du 1er juin dernier, et également en ligne sur <http://www.adermip.com>

- le dossier des financements pour les PME-PMI innovantes recensant 14 structures en Midi-Pyrénées apportant une aide à de futurs créateurs et dirigeants de PME, en fonction de leurs besoins, et en vue de la première convention du financement de l'innovation en Midi-Pyrénées, Mipinvest, du 14 octobre prochain,

- le tableau recensant 19 concours pour tout porteur de projet, chercheur, inventeur, étudiant, chef d'entreprise dans

tous secteurs d'activités, avec pour objectif de :

- permettre à tout porteur de projet de mieux promouvoir son innovation,
- présenter le panorama et la richesse en terme d'outils qu'offre notre région,
- mettre en évidence les complémentarités et convergences éventuelles entre concours,

- le lancement du 24ème Concours Innovation Midi-Pyrénées 2004 (dossier de candidature joint) pour tout projet de produit, procédé, ou service innovant.

Depuis sa création en 1970, l'Adermip s'est toujours attachée à promouvoir le potentiel de recherche et économique et favoriser les partenariats en Midi-Pyrénées. Soyez assurés que pour ce second mandat de deux ans qui m'a été confié le 1er juin 2004 par l'ensemble des membres de l'Adermip, je mettrai tous mes efforts pour amplifier cette mission.

Roland Morancho
Président



CONSULTEZ www.adermip.com

230 PAGES POUR LA PROMOTION DE L'ENSEIGNEMENT, L'ÉCONOMIE ET DES RECHERCHES DE MIDI-PYRÉNÉES

Extraits du texte adopté par le Conseil Economique et Social Régional lors de son Assemblée Plénière du 17 mai 2004

Proposition 11 : Le pôle Aéronautique et Spatial

Le pôle aéronautique et spatial est un pôle incontestable de stature européenne et mondiale.

Afin de mieux le pérenniser et le développer dans le futur, il devrait être fortement conforté par la mise en place, au niveau de la recherche, d'une structuration plus efficace autour du CNRT-Aéronautique et Espace.

La création d'une **Fondation Nationale** d'utilité publique basée à Toulouse qui regrouperait dans un collège les grands industriels nationaux, dans un second collège les organismes de recherche concernés (ONERA, CNES, CERFACS, STNA, CENA, CCR-EADS, TESA...) ainsi que les organismes de formation supérieure concernés (SupAéro, Ensica, Enac, Université...) devrait être encouragée. Cette fondation financerait des projets de recherche structurants avec des objectifs à long terme.

La mise en place de **grands projets de recherche à long terme** dans le domaine aéronautique et dans le domaine spatial en partenariat réunissant l'ONERA, le CNES, le CNRS, le CCR-EADS, Astrium et Alcatel Space permettraient de mieux attirer en Midi-Pyrénées des équipes de recherche, enrichissant à terme le tissu régional de recherche et au-delà le tissu des PMI/PME.

Les idées ne manquent pas.

On peut citer pêle-mêle : réduction du bruit des avions aux abords des aéroports, réduction des émissions de gaz polluants, moyens de navigation modernes en amélioration de la sécurité, recherches avancées en CNS-ATM, pôle du sud de la France en instrumentation scientifique spatiale, etc...

Il appartient au CNRT-AE adossé à la future fondation avec le soutien des collectivités territoriales, de porter de tels projets et de les faire émerger.

Par ailleurs, compte tenu que l'activité aéronautique et spatiale est par essence européenne, le CESR Midi-Pyrénées recommande **d'approfondir les partenariats avec**



Airbus A380

les grandes régions européennes concernées à savoir la Ville Etat de Hambourg et la Bavière pour l'aéronautique et les applications des techniques spatiales (confer l'avis du CESR du 23 octobre 2003, sur l'avenir du Pôle Spatial de Midi-Pyrénées).

Proposition 12 : Le pôle Bio/Info/Nano

Afin d'éviter une monoculture qui pourrait être sclérosante et économiquement dangereuse, au-delà du pôle aéronautique et spatial, la Région Midi-Pyrénées doit tout mettre en œuvre pour **faire émerger un pôle de compétences et de compétitivité visible et lisible aux niveaux national et européen** en exploitant ses bons atouts en électronique, informatique, biologie et sciences du vivant, chimie, matériaux et micro-nano électronique.

Tous ces ingrédients mis en convergence conduiraient à un pôle unique en Europe.

Ce pôle baptisé «**Triangle Bio-Info-Nano Technologies**» par ses promoteurs permettrait à la région Midi-Pyrénées d'être proactive dans un champ d'activités reconnu par toutes les analyses internationales comme le moteur du développement économique, des innovations technologiques et de la qualité de vie pour la première moitié du XXIème siècle.

Le marché est estimé au niveau mondial à un trillion

d'euros d'ici dix ans dans les principaux domaines d'application suivants : nouveaux médicaments, implants et prothèses, systèmes embarqués, aéronautique, espace, sécurité et sûreté alimentaire, textile, défense,...

Déjà les USA et le Japon ont initié des actions d'envergure dans cette convergence et le Commissaire européen à la Recherche, Philippe BUSQUIN, déclarait le 7 Avril dernier à Pékin : «L'Europe doit garder une capacité d'innovation. Mais les barrières sautent très vite, même s'il y a des éléments technologiques qui ne sont pas transférables du jour au lendemain. Sur les nano-technologies par exemple, les européens doivent être les premiers, tout comme dans la Société de l'Information ou certaines biotechnologies».

Le CESR Midi-Pyrénées recommande donc que **tous les acteurs de Midi-Pyrénées (scientifiques, industriels, institutionnels,**



Boostec / Contrôle Ultra sons

Quatre questions à Alain COSTES,
Professeur à l'INPT

Le Triangle "Bio-Info-Nano® Technologies"

collectivités territoriales) se mobilisent pour la création de ce pôle, par regroupement des compétences existantes aujourd'hui en Midi-Pyrénées, sans oublier les composantes sanitaires et sociales de ces nouvelles technologies.

En effet, l'impact sur l'environnement de matériaux obtenus par manipulation de la matière à l'échelle du milliardième de mètre commence tout juste à être étudié et les premières études menées sont loin de prouver l'innocuité de ces nouveaux matériaux. Il est donc indispensable d'intégrer le volet santé à de telles recherches.

L'Institut des Technologies Avancées des Sciences du Vivant (ITAV) créé lors du CIADT de décembre dernier est tout à fait exemplaire de la démarche à suivre car basé sur des projets pluridisciplinaires avec des objectifs et des durées identifiés. Les compétences scientifiques et technologiques du futur Cancéropôle, du Génopôle créé récemment, de l'Agrobiopôle d'Auzeville en matière d'Agrobiosciences et celles du Pôle de recherche en sécurité sanitaire des aliments (Toulouse ouest) doivent participer au montage de ce Pôle, en raison notamment des domaines d'application concernés.

Ce pôle doit s'inscrire dans la réorganisation du dispositif national de la recherche française et européenne à venir, et il faut profiter des ouvertures qui seront faites tant sur le plan organisationnel que financier pour en faire reconnaître la priorité dans une logique de suite du CIADT. A noter que ce projet de pôle correspond bien à la notion de plates-formes technologiques que le 7ème PCRD mettra en place et s'inscrit parfaitement dans la logique des déclarations du Commissaire Busquin.

contact

Jean-Louis Chauzy

Président

Conseil Economique et Social Régional

18, allées Frédéric Mistral

31077 Toulouse Cedex 4

tél 05 62 26 94 94 fax 05 61 55 51 10

e-mail cesr@cesr-midi-pyrenees.fr

site www.cesr-midi-pyrenees.fr

1 - Vous avez initié le concept du Triangle Bio-Info-Nano® Technologies en novembre 2003,

- De quoi s'agit-il ?

- Quel est son intérêt ?

- Pouvez-vous nous donner des exemples d'applications industrielles ?

C'est au dernier trimestre de l'année 2003 qu'un groupe de six scientifiques (Alain Boudet, Alain Costes, Jean Cros, Christian Joachim, Jean-Claude Laprie et Bernard Meunier) s'est constitué pour mener une réflexion partagée et proposer une approche cohérente des actions à mener pour situer le territoire de Toulouse Midi-Pyrénées comme un centre de compétences (formation, recherche) et de compétitivité (industrie, économie) lisible et visible aux niveaux national européen et mondial dans le domaine de la **Convergence des Technologies du XXI^{ème} siècle : Biotechnologies, Infotechnologies et Nanotechnologies.**

Toutes les analyses internationales mettent en avant la convergence comme moteur principal du développement économique, des innovations technologiques et de la qualité de vie de notre société pour la première moitié du XXI^{ème} siècle.

Pour ces analyses que nous partageons, une nouvelle vague d'innovations issues de la convergence de ces trois technologies amènera d'immenses opportunités stratégiques et économiques : naissance de nouvelles entreprises, renforcement d'entreprises existantes soit par croissance soit par diversification des marchés, développement de nouvelles formes d'organisation de la société, nouvelle façon de vivre et de travailler.

Les résultats d'une étude récente de la Commission européenne en date du 12 mai 2004 indiquent que **le marché actuel est de l'ordre de 2,5 milliards d'euros** et prévoit pour 2010 un marché de plusieurs centaines de milliards d'euros voire mille milliards d'euros. Les grands domaines où se développent et se développeront ces marchés sont sans prétendre à l'exhaustivité : **applications médicales, technologies de**

l'information et de la communication, production et stockage de l'énergie, sciences des matériaux, instrumentation, alimentation, eau et environnement, sécurité...

Nombreux sont ceux qui pensent que ces marchés n'existent pas aujourd'hui : c'est faux. À titre d'exemples de marchés déjà pénétrés on peut citer : les bandages, les valves cardiaques, les peintures anti-rayures, les tissus infroissables et anti-taches, les équipements de sports,...

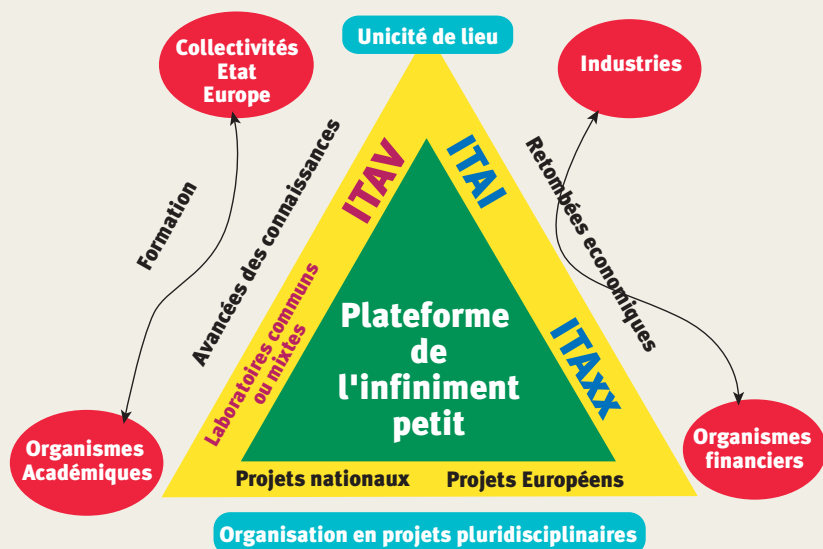
2 - Vous dites que ce Triangle est une chance et un défi pour Toulouse-Midi-Pyrénées : quels sont vos arguments ?

Toulouse Midi-Pyrénées a acquis une place exceptionnelle dans l'aéronautique et l'espace dont le maintien du leadership industriel européen sera de plus en plus lié à l'excellence scientifique et technologique : le Triangle peut et doit y apporter sa pierre.

D'ambitieuses opérations sont en cours de développement parmi lesquelles on peut citer **le Cancéropôle, l'Institut des Technologies Avancées en sciences du Vivant (ITAV), la Cité des biotechnologies, le pôle systèmes embarqués** ; le Triangle constitue un élément majeur de recherche technologique de base qui sera au cœur du développement des produits, procédés et services issus de ces opérations qui sont majeures pour la diversification scientifique et économique de Toulouse Midi-Pyrénées.

En résumé, la chance est de pouvoir construire deux pôles de compétences (formation, recherche) et de compétitivité (Industrie, finances) **visibles et lisibles aux niveaux national, européen et mondial** : le pôle « aérospatial » et le pôle « convergence Bio-Info-Nano® Technologies » et d'assurer leur complémentarité et leur synergie.

Le défi est de convaincre l'ensemble des acteurs concernés universités et écoles d'ingénieurs, laboratoires de recherche, industriels, financiers, collectivités territoriales, Etat, Europe, de la pertinence de cette démarche basée sur l'excellence et la compétitivité dans le cadre d'une politique de site qui sous-entend le courage de faire des choix et de les assumer.



3 - Quelles sont les démarches déjà entreprises concernant ce projet ? Comment voyez-vous sa mise en place ?

Dans une première phase, le groupe des six a mené des réflexions pour partager une prospective et une vision globale de ce qui pouvait être entrepris pour permettre à Toulouse Midi-Pyrénées de bâtir une politique à moyen et long termes sur le périmètre couvert par le Triangle.

La première opération visible a été l'organisation de la journée du 28 novembre 2003 dont l'objectif était de montrer les compétences de Toulouse Midi-Pyrénées en la matière ; cette journée suivie par de l'ordre de 350 personnes a été un très grand succès grâce en particulier aux orateurs qui ont réussi le pari de rendre compréhensibles leurs travaux et résultats et de montrer que des recherches de qualité étaient d'ores et déjà menées sur la convergence, aux industriels qui ont participé à la table ronde finale en montrant tout l'intérêt qu'ils accordaient au Triangle et enfin à l'ADERMIP qui a assuré avec sa compétence habituelle l'organisation de cette journée.

Depuis, de nombreuses opérations de sensibilisation et d'explications ont été menées auprès des acteurs concernés grâce à l'aide du Cercle d'Oc, du Gipi, de la Mélée Numérique, de l'Adermip,...

Un point extrêmement important a été l'annonce par le Premier ministre, lors de sa venue à Toulouse le 7 mai pour l'inauguration de l'usine Airbus A 380, de l'aide de l'Etat pour la **fondation nationale** «

InNaBioTech » dont le siège sera à Toulouse. Des contacts ont été pris avec la Commission européenne dans le cadre de la politique des plates-formes technologiques.

Pour ce qui concerne la mise en place, le groupe des six a établi un cahier des charges global représenté par le schéma ci-dessus.

4 - Quels sont à votre avis les éléments indispensables pour la poursuite et la réussite de ce projet ?

Que les tous les acteurs concernés s'en emparent et le fassent leur dans un objectif de rendre le territoire de Toulouse Midi-Pyrénées toujours plus attractif et d'en assurer un développement scientifique, technologique, économique et sociétal qui soit à la hauteur des ambitions que nous sommes en droit d'avoir. Les potentiels sont importants et diversifiés. A nous de les mutualiser dans le cadre de pôle de compétences et de compétitivité clairement identifiés et visibles au niveau européen.

contact

Alain Costes - Cadre Scientifique
LAAS/CNRS
 7, avenue du Colonel Roche
 31077 Toulouse Cedex 4
 tél 05 61 33 62 39
 fax 05 61 33 64 11
 e-mail costes@laas.fr
 sites www.laas.fr

SYNTHÈSE ET APPLICATIONS DE NANO-OBJETS MAGNÉTIQUES

L'utilisation de précurseurs organométalliques permet la synthèse de nanoparticules magnétiques de fer ou de cobalt et de taille et forme contrôlées. La synthèse se passe en deux étapes. Dans une première étape, la décomposition du précurseur organométallique sous hydrogène en solution permet d'accéder à des particules de petites tailles (1,5 à 5 nm selon les conditions). Ces particules sont sphériques et présentent aux petites tailles des structures originales et un excès d'aimantation comparé au métal massif.

Dans un deuxième temps, la réaction sous hydrogène de ces particules en présence de surfactants permet la coalescence des particules et conduit selon les métaux à des nano-batonnets ou nanofils (cobalt) ou à des nanocubes (fer). Dans le cas du cobalt, les nano-objets sont ferromagnétiques à température ambiante alors que dans le cas du fer les nanocubes monodisperses s'organisent en super-structures (cubes de cubes).

Les applications de ces nano-objets concernent l'enregistrement magnétique et la téléphonie mobile.

Ces recherches sont menées au laboratoire de Chimie de Coordination du CNRS Toulouse en collaboration avec le Laboratoire de Nanophysique Magnétisme et Optoélectronique de l'INSA Toulouse et FREESCALE Toulouse.

contact

Bruno Chaudret - Directeur de Recherche
Laboratoire de Chimie de Coordination
 205, route de Narbonne
 31077 Toulouse Cedex 4
 tél 05 61 33 31 81
 fax 05 61 55 30 03
 e-mail chaudret@lcc.toulouse.fr
 sites www.lcc-toulouse.fr

POMPE HPLC NANO DÉBIT 2D POUR UNE EXPLORATION FINE DES ÉCHANTILLONS EN PROTÉOMIQUE, GÉNOMIQUE

Alpha MOS élargit sa gamme de produits avec la NanoLC-2D de MDS Sciex pour l'analyse des polypeptides en protéomique et génomique. La NanoLC-2D combine :

- une pompe à gradient binaire fonctionnant au débit de 500nl/min environ pour une première séparation
- une pompe 1D avec des débits sans division compris entre 20nl et 1000 nl/min.

La première étape consiste à isoler la fraction pertinente après séparation sur la première colonne à échange cationique (SCX). Au cours de la seconde étape, l'éluant est dirigé sur la colonne RP alimentée par la pompe nano débit pour une séparation des fragments co-élués (ITAG, ...) et des investigations complètes en MSn sur des fractions de faible intensité. Les objectifs sont :

- détermination structurale et identification d'isomère,
- caractérisation des phosphopeptides, des glycoprotéines ...
- mise en évidence de toute modification peptidique après pé-séparation d'une fraction sur une colonne (SCX), puis dessalage et/ou concentration avant séparation sur colonne en phase inverse (RP).

Sur une vanne 10 voies sont disposées 2 cartouches alimentées en cadence par la première pompe pour assurer :

- La collection de la fraction intéressante,
- La pré-concentration de l'échantillon, donc augmentation de sensibilité de détection,
- La détection de quantités extrêmement faibles.

Elle s'intègre aux méthodes d'analyse par spectrométrie de masse en communiquant par son logiciel ou par contact de rupture : elle prend en compte les critères décisionnels fournis par le MS.

contacts

Jean-Christophe Misfud - Directeur
Dr Yvonne Henry - Marketing et Ingénieur Commercial en solutions analytiques
Alpha MOS
 20 avenue Didier Daurat - 31400 Toulouse
 tél 05 62 47 53 80 fax 05 61 54 56 15
 e-mail info@alpha-mos.com
 sites www.alpha-mos.com

AVEC MISSIONBIOSPACE, NANOTIMES ENTRE DANS LE VAISSEAU DU FUTUR.

Nanotimes est partenaire de la Cité de l'Espace pour sa « Mission biospace » en tant qu'expert scientifique pour valider la cohérence des hypothèses futuristes imaginées dans le vaisseau Tsiolkovski.

Dans l'exposition temporaire, les visiteurs découvrent des nanorobots et prennent part à une aventure dont le scénario et les effets spéciaux ont été au préalable confrontés aux technologies actuelles les plus innovantes.

Nanotimes est une jeune pousse spécialisée dans le conseil et l'expertise du domaine des nanosciences et la conception de logiciels associés : l'innovation majeure permet la simulation du comportement de la matière élémentaire (atomes ou molécules) pour apporter aux cher-

cheurs une aide indispensable à l'interprétation et l'analyse de leurs expériences.

Les outils de Nanotimes sont spécifiquement conçus pour reproduire les expériences menées à l'échelle nanométrique et nécessitant l'utilisation de microscopes à champ proche (AFM, STM, NFOM). Aujourd'hui uniques au monde, les logiciels propriétaires Nt-Software de Nanotimes vont permettre des sauts de valeur et des gains de temps significatifs, faciliter l'accès à de nouvelles voies de recherche en nanosciences et accélérer la transition vers les nanotechnologies.

contact

Gaston Nicolessi - Gérant
Nanotimes
 Incubateur Midi-Pyrénées
 29 rue Jeanne Marvig - 31400 Toulouse
 tél 08 70 71 98 96 fax 05 34 31 68 16
 e-mail gaston.nicolessi@nanotimes-corp.com

SPIKENET TECHNOLOGY

La société SpikeNet Technology développe et commercialise un logiciel de vision artificielle intégrant une technologie qui s'inspire directement du système visuel humain. Cette technologie, fruit de 15 années de recherche, est capable de fonctionner dans des environnements très complexes et peut détecter très rapidement une multitude de cibles en temps réel.

Les domaines d'application de la technologie SpikeNet sont multiples et concernent entre autres : la gestion du trafic routier (comptage de voiture, estimation de vitesse), l'indexation d'images et de contenus vidéo (détection de logos lors d'événements sportifs), et très prochainement la lecture de plaques minéralogiques, un marché en très forte progression.

contact

Caroline Durand - Responsable Marketing
SpikeNet Technology
 SEM Forum d'Entreprises - 31250 Revel
 tél 05 62 16 59 00
 e-mail c.durand@spikenet-technologie.com
 site www.spikenet-technologie.com

EUROPE

L'ALLEMAGNE VA RENFORCER LES APPRENTISSAGES DANS LES DOMAINES DE LA NANOTECHNOLOGIE ET DE LA BIOTECHNOLOGIE

Extrait de Cordis Nouvelles - Mai 2004 -

La ministre allemande de l'éducation et de la recherche, Edelgard Bulmahn, a lancé "l'offensive pour l'apprentissage 2004" de son pays, en indiquant qu'il existait un véritable potentiel pour l'apprentissage dans des secteurs en pleine expansion tels que la technologie microsystèmes, la nanotechnologie et la biotechnologie.

Le gouvernement allemand a l'intention de cibler des régions dans lesquelles la différence entre le nombre de places disponibles en apprentissage et la demande locale est la plus élevée, ainsi que les régions où le nombre d'apprentissages supprimés est supérieur à la moyenne. Mme Bulmahn a souligné l'urgence de la situation en évoquant la demande croissante d'ouvriers et de techniciens qualifiés: "Les experts s'accordent à dire que si aucun effort réel n'est entrepris dans le domaine de la formation, nous serons confrontés à un déficit de 3,5 millions d'ouvriers qualifiés, d'ici à 2015, pour le groupe d'âge de 35 à 45 ans".

site : www.cordis.lu

Etude

LA POSITION DE TOULOUSE/MIDI-PYRÉNÉES SUR LES BIO-INFO-NANO®TECHNOLOGIES DANS LE 6ÈME PROGRAMME – CADRE DE RECHERCHE ET DE DÉVELOPPEMENT TECHNOLOGIQUE (2002-2006)

Cette étude a été menée dans le cadre de la constitution d'un pôle de compétences et de compétitivité sur le territoire « Toulouse Midi-Pyrénées » dans le domaine de la convergence « Biotechnologies-Infotechnologies-Nanotechnologies ».

Ce document recense les participations des équipes de recherche académiques et industrielles de Toulouse/Midi-Pyrénées au regard des projets acceptés dans le cadre des 1ers appels à propositions du programme spécifique « Intégrer l'Espace Européen de la Recherche » du 6ème PCRD.

59 projets impliquent des équipes de Toulouse/Midi-Pyrénées.

contact

Frédéric THIEVENAZ - Responsable du Service Relations Extérieures et Communication
LAAS-CNRS
 7, avenue du Colonel Roche
 31077 Toulouse cedex 4
 tél 05 61 33 64 98 fax 05 61 55 35 77
 e-mail thievena@laas.fr
 site www.laas.fr

	CONCOURS INNOVATION MIDI-PYRÉNÉES	CRÉ'ACC	LES PRIX EXPORT MIDI-PYRÉNÉES	FONDATION ALTRAN POUR L'INNOVATION
Date de création Fréquence	Créé en 1979 Annuel		Créés en 1998 Annuel	Créé en 1996
Objectif	Récompense tout produit, procédé, service innovant de Midi-Pyrénées	Récompense des projets de création d'entreprise	<ul style="list-style-type: none"> • Récompense et accompagne des entreprises ayant une motivation forte et une stratégie de développement à l'international ; avec missions export sur nouveaux marchés. • Favorise l'insertion professionnelle des étudiants 	Récompense tout projet innovant. Un thème nouveau chaque année Thème 2004 : Innover pour découvrir, comprendre et aimer les sciences
Cible	Laboratoires et équipes de recherche, PME-PMI, Créateurs d'entreprise innovante, Lycées Technologiques, Inventeurs Indépendants	Tous les créateurs qui sont dans la phase précédant l'immatriculation de leur entreprise.	Entreprises PME/PMI régionales Etudiants sélectionnés pour les missions Export	Tout porteur de projet : Entreprises Laboratoires
Dotation Lauréats	33.500 € 16 lauréats dont 3 pour chacune des 5 catégories et le grand prix Michel Benech	Six catégories Création : "jeune", réservée aux candidats de moins de 30 ans, "au féminin" "deuxième vie professionnelle" "innovante" "micro-entreprise" Le "coup de cœur" du jury	4 entreprises lauréates avec 4 étudiants pour : <ul style="list-style-type: none"> • 1 mission Export 2 mois (Grand Prix) • 3 missions Export 1 mois, sur pays ciblés 	Un an de conseil technologique offert par Altran, sous la forme d'un accompagnement personnalisé du ou des projets lauréats
Jury	40 représentants des secteurs académiques et socio-économiques		CCEF Sponsors Partenaires	Jury international
Partenaires	Conseil Régional Midi-Pyrénées Le Sitef et La revue "La Recherche" en 2002	Régionaux : Caisse d'épargne, CCIT Médias : O Toulouse – La Gazette	Sponsors : -Conseil Régional -EDF M.-P. -EQUIP'AERO -FBF M.-P. -COFACE -FSE/FEDER Partenaires : -DRCE -CCI International -MEDEF -CFCE -MOCI	Patronage Ex : Philippe Busquin Partenaires : ABG, ADIT, ANVAR, France 5
Période	Lancement juillet Clôture le 31 octobre Résultats en décembre à l'Hôtel de Région Remise de Trophée au Grand Prix	Lancement en avril Clôture au 1er juin 2004 : déroulement du concours sur le site internet de l'Apce Fin juin : Soutenance des projets sélectionnés en région - Juillet : proclamation des résultats régionaux - Septembre : grand jury national - Fin septembre : proclamation des résultats nationaux et remise des prix nationaux	Lancement en septembre (N-1) Résultats jury en décembre pour les entreprises, en janvier pour les étudiants 2 cérémonies : <ul style="list-style-type: none"> • mars : entreprises lauréates à l'Hôtel de Région, • décembre : pour rapports de missions étudiants à la CRCI 	Clôture en janvier Grand oral des 6 finalistes en mai devant le jury
Organisateur	ADERMIP parc d'activités de Palays 32 rue des Cosmonautes 31400 TOULOUSE tél 05 62 47 49 89 site www.adermip.com Contact Hélène Paillarès Directrice e-mail adermip@adermip.com	APCE Ordre des experts comptables 14 rue Delambre 75682 PARIS Cedex 14 tél 01 42 18 58 58 fax 01 42 18 58 00 Contact e-mail creacc2004@apce.com sites www.creacc.com ou www.apce.com	Association des CCEF de Midi-Pyrénées Initiatives des Conseillers du Commerce Extérieur Midi-Pyrénées 5 rue Dieudonné Costes BP 32 31701 BLAGNAC CEDEX Contact Danielle Lacaze Assistante tél 05 62 74 20 61 e-mail icce.mp@free.fr	ALTRAN 17 avenue Didier Daurat 31700 BLAGNAC tél 05 34 56 13 56 site www.fondation-altran.org

TALENTS	CONCOURS ECUREUIL ASSOCIATION	CONCOURS RÉGIONAL DES ÉTUDIANTS CRÉATEURS D'ENTREPRISE EN MIDI-PYRÉNÉES	TROPHÉES « ESPOIRS DE L'ÉCONOMIE »	SEPTUORS DE L'INNOVATION	LE GRAND PRIX DE L'ENTREPRENEUR RÉGION SUD-OUEST (1) ET PRIX DE L'ENTREPRISE D'AVENIR (2)
Créé en 2001 Annuel	Créé en 1993	Créé en 2001 Annuel	Créés en 1997 Annuel	Créés en 2000 Annuel	Créé en 1992
Récompense les créateurs d'entreprise résidant en France	Récompense le dynamisme, l'innovation et l'implication des associations	Récompense les meilleurs projets de création d'entreprise, sensibilise les enseignants et étudiants à la création d'entreprise	Récompense l'implication de jeunes entrepreneurs	Récompense les meilleures innovations et performances dans tous les secteurs d'activités de la vie économique des 8 départements de la Région. Médiatisation sur les supports de La Dépêche	(1) Récompense le dirigeant d'une entreprise indépendante de croissance particulièrement performante (2) Récompense des jeunes pousses
Tout porteur de projet de création d'entreprise	Tout type d'associations Un thème par an	Etudiants des grandes écoles	Chefs d'entreprises ayant bénéficié du dispositif « Entreprendre en France-Haute-Garonne »	Entreprises implantées en Midi-Pyrénées.	Hommes et femmes chefs d'entreprise au parcours exceptionnel
Dotation nationale : 300.000 euros 7 catégories dont : • Innovation technique, technologique • Artisanat et commerce • Économie sociale	100 000 euros	15.000 euros de prix financés par les sponsors. 17 lauréats	Prix versés par les partenaires, à discrétion 4 catégories : création et reprise en commerce, services au personnes, création et reprise en industrie et services à l'entreprise	Lots versés par les partenaires à discrétion 7 catégories entre autres : • entreprise innovante • performance internationale • association innovation en environnement • Prix de l'environnement	(1) 4 lauréats (2) 1 lauréat
	Représentants de l'économie sociale	Un représentant de chaque école	Un représentant de chaque partenaire du dispositif		
Fondateurs, Fondation Macif, France Active, France Télécom, Groupe Vauban	Fondation de France Caisse d'Épargne	Entreprendre en France CRCI	Expert-comptable, Notaire, Avocat, Fédération Bancaire Française et Club Financier, Sofaris, Siagi, CDC, Adie, Anpe, Apec, Ddtefp, Cdia, Adetem, Edf, Gaz de France, La poste, France Telecom	EDF en 2002 et 2003	Magazine L'Entreprise, IBM, Orange, SAP, SNCF soutien de LCI, Radio Classic et United Airlines en 2003
Lancement en janvier Clôture fin avril Sélection des lauréats régionaux en mai-juin Remise des prix nationaux en octobre	Lancement en juin Prix départementaux, régionaux et nationaux	Lancement en octobre Dépôt des dossiers fin mars Jury fin avril Remise de prix à la CRCI fin mai	Lancement en Juin, Dépôt des dossiers fin septembre, Jury en octobre, Remise des prix avant la fin de l'année	Lancement juillet Résultats en décembre au Centre de Congrès Pierre Baudis au cours d'une soirée de prestige.	Remise de prix en septembre
<p>BOUTIQUES DE GESTION Haute-Garonne Siège Social 64 boulevard Silvio Trentin 31200 TOULOUSE tél 05 61 61 45 00 site www.concours-talents.com</p> <p>Contact Laurence Nullet Chargée de Communication e-mail bg@creer.fr</p>	<p>CAISSE D'EPARGNE 10 avenue Maxwell BP 1006 31023 TOULOUSE CEDEX</p> <p>Contact : Michel Lacotte tél 05 62 12 12 82 e-mail michel.lacotte@cemp.caisse-epargne.fr</p>	<p>CCIT 2, Rue Alsace Lorraine BP 606 31002 TOULOUSE Cedex 6 tél 05 61 33 65 00 site www.toulouse.cci.fr</p> <p>Contact Carole Bernard Chef du Service Entreprendre e-mail entreprendre@toulouse.cci.fr tél 05 61 33 65 06</p>	<p>LA DEPECHE DU MIDI Avenue Jean Baylet 31095 TOULOUSE Cedex tél 05.62.11.33.00 site www.ladepeche.com</p> <p>Contact Isabelle Moncondry</p>	<p>ERNST&YOUNG 1 Place Alfonso Jourdain Le COMPANS 31000 TOULOUSE tél 05 62 15 43 43 site www.ernst-young.fr</p> <p>Contacts : Laurent Deverlanges Directeur du Développement e-mail laurent.deverlanges@fr.ey.com</p> <p>Isabelle Binson Responsable Marketing e-mail isabelle.binson@fr.ey.com</p>	

	TROPHÉE NATIONAL DE LA CRÉATION D'ENTREPRISE K-CRÉA	TROPHÉES INPI DE L'INNOVATION	TROPHÉES DE L'ECONOMIE NUMÉRIQUE	CONCOURS NATIONAL D'AIDE À LA CRÉATION D'ENTREPRISES DE TECHNOLOGIES INNOVANTES
Date de création Fréquence	Créé en 1990 Annuel	Créés en 1991 Tous les 2 ans	Créés en 2002 Annuel	Créé en 1998 Annuel
Objectif	Récompense le meilleur projet de création d'entreprise pour le lancement d'un produit innovant	Distingue les PME-PMI et, depuis 2000, les organismes de recherche qui ont su intégrer la propriété industrielle comme composante essentielle de leur politique de recherche, d'innovation et de développement.	Récompense les entreprises, associations et organismes installés en Midi-Pyrénées qui ont su valoriser leurs initiatives et leur savoir-faire dans le développement des solutions T.I.C au sein de leur activité	Récompense tout projet de création d'entreprise innovante
Cible	Etudiants de 1ère année des 6 centres IFAG français	PME-PMI Laboratoire de recherche	Entreprises Associations Organismes	Tout porteur de projet de création d'entreprise innovante
Dotation Lauréats	1000 euros de récompense	Pas de dotation 5 lauréats	Pas de dotation - 5 lauréats 5 catégories : • TIC et Développement Local • L'entreprise numérisée • Jeune entreprise innovante • e-commerce • Grand Prix de l'Economie Numérique + Coup de cœur	30 millions d'euros Deux catégories : • émergence • création développement 13 lauréats régionaux en 2003
Jury	Jury de dix professionnels	Représentants en région de AFNOR, ANVAR, ARIST, CRCI, DRIRE, DRRT, ADERMIP, Miditech	Composé de représentants des partenaires des Trophées de l'Economie Numérique, de représentants par département de Midi-Pyrénées et de journalistes	Représentants du secteur économique
Partenaires			Club Net'Economie et T.N.G	ANVAR Fond Social Européen
Période	Remise du trophée en mars Remise de prix tournante sur chaque site régionaux	Remise de trophée régionale en juin à Toulouse doublée d'une remise nationale d'envergure à Paris en partenariat avec le magazine l'Entreprise en fin d'année	Clôture en septembre Remise de prix dans les départements en octobre Remise d'un trophée à chaque lauréat	Lancement décembre Clôture en février Résultats en juin/juillet à Paris
Organisateur	IFAG Institut de Formation aux Affaires et à la Gestion Voie 2 - L'Occitane BP 147 31676 LABEGE Cedex tél 05 61 39 24 25 site www.ifag.com Contact Eric DELFINO Directeur e-mail ericdelfino@ifag.com	INPI Institut National de la Propriété Industrielle 3, rue Michel Labrousse BP 1356 31106 TOULOUSE Cedex 01 tél 05 34 63 79 10 site www.inpi.fr Contact Valéry COMTE Délégué Régional e-mail vcomte@inpi.fr	MELEE NUMERIQUE Actys 1 Voie l'Occitane 31313 LABEGE Cedex tél 05 61 34 81 06 site www.meleenumerique.com Contact Edouard Forzy Président e-mail e.forzy@meleenumerique.com	Ministère de la Recherche Site www.recherche.gouv Relais en Midi-Pyrénées : DRRT / ANVAR 12, rue Michel-Labrousse Bâtiment 8 - BP 1341 31106 Toulouse Cedex 1 tél 05 61 41 57 58 site www.anvar.fr Contacts Frédéric DELEUIL Chargé d'Affaires e-mail fdeleuil@anvar.fr Chantal ROUX e-mail clroux@anvar.fr

COUP DE POUCE MIDITECH	PRIX DE L'INFORMATION FINANCIÈRE	CONCOURS RÉGIONAL BIO&TECHS	CONCOURS NATIONAL DES OLYMPIADES DE LA CHIMIE	EXPOSCIENCE MIDI-PYRÉNÉES
Créé en 2000 Tous les deux ans	Créé en 1995 Annuel	Créé en 2003 Annuel	Créé en 1984 Annuel	Créé en 1985 Tous les 2 ans, la prochaine en 2006 !
Mettre en lumière les PME-PMI et les artisans de la Région qui, avec le soutien des membres du réseau MIDITECH et d'une aide financière PTR, se sont révélés particulièrement exemplaires dans la conduite et la réussite de leur projet de développement technologique.	Récompense des entreprises et associations témoignant d'un effort de communication de leurs résultats financiers en terme de transparence auprès des adhérents, actionnaires, dans le cadre légal	Récompense une entreprise régionale dont la stratégie, la capacité d'innovation, la qualité des partenariats et le succès commercial potentiel sont remarquables	Récompense des travaux axés sur un thème illustrant généralement un domaine d'application de la chimie	Récompense des projets scientifiques et techniques des jeunes de la région
PME-PMI et artisans de Midi-Pyrénées de secteurs d'activité traditionnels, peu familiarisés avec le partenariat technologique	Deux catégories : associations et entreprises	Entreprises de moins de 8 ans au 20 juin 2004, dont le savoir-faire, l'activité ou le marché sont en liaison avec le "vivant"	Lycéens des classes de 1eres et terminales scientifiques et technologiques et de 1eres littéraires	Jeunes de 8 à 25 ans de Midi-Pyrénées et leur encadrement (milieu scolaire et associatif)
4 entreprises sélectionnées Promotion médiatique	Label Promotion médiatique 3 lauréats	Doté de 60 000 euros 1 lauréat	12 lauréats régionaux 2 candidats sélectionnés pour la finale nationale	3 grands prix : - Prix international - Prix européen - Prix France - Espagne
Représentants des secteurs académique et économique (27 en 2003)	Etudiants en économie accompagnés de commissaires aux comptes, Banque de France, CCIT, MEDEF, CGPME	18 personnalités du milieu économique régional et national		Représentants du Rectorat, des universités, des organismes de recherches et associations
Conseil Régional, DRIRE, DRRT, ANVAR	Compagnie régionale des commissaires aux comptes FBF Euronext CCIT MEDEF CGPME	Conseil Régional Midi-Pyrénées	UDPC, INPT, UPS, Urismip, Conseil Général, Conseil Régional, Mairie de Toulouse, Ministère de la Recherche	- Partenaires 2004 : Europe, Ministère de la Recherche, Rectorat, Conseil Régional de Midi-Pyrénées, Anvar, DRJS, Cité de l'espace, CIRASTI, Université Paul Sabatier, Science Animation - Sponsors
Lancement en mars Remise de prix en octobre	Clôture en septembre Remise des prix en décembre	Remise de prix en octobre à l'Hôtel de Région	Lancement en septembre Remise de prix nationale en avril à Paris Remise de prix régionale en mai à Toulouse	Appels à projets jusqu'en avril - sélection - présentation des projets et remise des prix en juin
MIDITECH 14 rue Michel Labrousse Immeuble ALASKA - 1er étage BP 1358 31106 TOULOUSE Cedex 1 tél 05 62 11 51 91 site www.miditech.net Contact Valérie RANDE Directrice e-mail v.rande@miditech.net	O-TOULOUSE : LA GAZETTE 48 allées Jean Jaurès 31000 TOULOUSE tél 05 34 41 34 00 site www.o-toulouse.com Contact Sylvie SANTA RITA Directrice e-mail Sylvie.santarita@o-toulouse.com	Midi-Pyrénées Expansion 1, place Alfonse Jourdain BP 841 31015 TOULOUSE Cedex 6 tél 05 61 12 57 12 site www.midipyrenees-expansion.fr Contact Muriel Brossard Responsable du secteur Biotechnologies e-mail m.brossard@midipyr.com	Union des Industries Chimiques Société Française de Chimie Contact Elisabeth Borredon Déléguée Régionale Olympiades INPT/ENSIACET tél 05 62 88 57 26 e-mail MarieElisabeth.Borredon@ensiacet.fr	SCIENCES ET ANIMATION Observatoire de Jolimont 1 avenue Camille Flammarion 31500 TOULOUSE tél 05 61 61 00 06 site www.science-animation.org Contact Gwénaëlle Pineau Chargée de Communication e-mail gwenaelle.pineau@science-animation.org

Chaires d'excellence Pierre de Fermat du Conseil Régional Midi-Pyrénées

Quatre chaires d'excellence de recherche et d'enseignement « Pierre de Fermat » ont été attribuées pour 2004-2005 par le jury des chaires, présidé par Guy Ourisson, ancien Président de l'Académie des Sciences, en mars 2004. Chaque chaire permet à un universitaire étranger de très haut niveau, de renommée internationale, et de toutes disciplines, de poursuivre ses travaux pendant six mois, dans un établissement d'enseignement supérieur ou de recherche de la Région Midi-Pyrénées.

• Andrew POSTLEWAITE - USA

Détenteur d'un doctorat d'économie obtenu à l'Université Northwestern, Etats-Unis, en 1974, Andrew Postlewaite est professeur d'économie et de finance à l'école Wharton de l'Université de Pennsylvanie depuis 1980. Il est co-éditeur de la revue de premier rang international "Econometrica" et est membre de la Société d'Econométrie depuis 1985. Ses domaines de recherche sont variés et portent sur les normes sociales, la théorie des jeux, les incitations, les structures de marché, la politique publique et la régulation. Il a publié dans les meilleures revues d'économie, en particulier American Economic Review, Journal of Political Economy, Econometrica et Review of Economic Studies.

Projet de recherche : Théorie des incitations

La Théorie des Incitations est particulièrement utile pour comprendre les interactions contractuelles entre un petit nombre d'acteurs lorsque ces derniers détiennent des informations privées. Les applications de ce paradigme s'étendent à des domaines aussi divers que la régulation des marchés, l'économie publique, l'organisation industrielle, la finance, la théorie des organisations. Sous l'impulsion de Jean-Jacques Laffont, l'étude de ces domaines a fait de l'Université de Toulouse I, une place incontournable sur l'échiquier mondial de la recherche.

Aujourd'hui, cette théorie fait face à un véritable défi. Comment peut-on mettre en œuvre sa contextualisation en tenant compte de l'environnement extérieur dans lequel les relations contractuelles entre acteurs s'éta-

blissent. Comment peut-on par exemple modéliser le système judiciaire qui permet de garantir le respect de contrats ? Comment plonger les relations contractuelles dans un contexte social plus large que la simple bipartite entre signataires ?

Le programme de recherche consiste précisément à donner des réponses à de telles questions, en privilégiant trois axes principaux de recherche :

- La modélisation d'un rôle actif pour les cours de Justice dans la Théorie des Incitations,
- La prise en considération des interactions sociales qui sous-tendent certains échanges contractuels, et le rôle du capital social,
- L'extension de la Théorie des Incitations à un cadre d'équilibre général, qui permet de prendre en compte des interdépendances complexes dans des économies de marché.

Laboratoire d'accueil : IDEI - Institut d'Economie Industrielle - UT1

Marc Ivaldi - tél 05 61 15 85 92

e-mail ivaldi@cict.fr

David Martimort - tél 05 61 12 86 14

e-mail martimor@cict.fr

• Jean-Jacques QUISQUATER Belgique



Jean-Jacques QUISQUATER est professeur à l'Université Catholique de Louvain où il dirige le groupe de recherche en cryptographie. Il est l'auteur ou le coauteur d'un très grand nombre de publications dans divers domaines de la cryptographie. Son équipe, impliquée dans huit projets européens, est le siège d'une intense activité scientifique. Ses anciens étudiants ont essaimé dans bien des organismes étatiques ou privés de par le monde. Il est en outre un excellent conférencier et ses conférences et enseignements de troisième cycle sont connus pour leur richesse, leur pédagogie et leur actualité. En 1998,

il a donné à Toulouse une conférence, dans le cadre des journées de la Société Mathématique de France, qui a profondément marqué l'auditoire. Il a le projet de rédiger un ouvrage de synthèse sur la cryptologie et son séjour à Toulouse s'inscrit dans ce cadre.

Projet de recherche : TOULOUSEC : Sécurité confiante de tous les jours (Toulouse-Louvain- Sécurité)

Le projet de collaboration consiste à mettre en place une réflexion profonde et commune sur la confiance nécessaire à mettre en place, - et comment la créer et la mesurer -, lors de communications sécurisées (commerce électronique), spécialement quand il s'agit d'acteurs ne se connaissant pas dans un contexte mal maîtrisé (par exemple, utilisation d'un ordinateur dans un lieu public pour un achat sur internet). La protection de la vie privée est aussi un réel enjeu dans ce contexte. Les deux équipes ont déjà une publication commune sur ce sujet qui pose d'énormes défis pour les chercheurs : il s'agit de mettre ensemble des recherches de haut niveau de sécurité informatique avec un souci constant d'efficacité, d'éducation, et d'élégance dans un contexte de commerce électronique, avec un maintien des normes de vie privée. Un peu de temps sera aussi consacré à l'œuvre de Pierre de Fermat, un des grands inventeurs de la théorie des nombres : un de ses résultats publiés en 1640 est la base de beaucoup des développements en cryptographie que nous utiliserons.

Laboratoire d'accueil :

Laboratoire d'Analyse et d'Architecture des Systèmes - CNRS

Yves Deswarte - tél 05 61 33 62 88

e-mail yves.deswarte@laas.fr

Jean Arlat - tél 05 61 33 62 33

e-mail jean.arlat@laas.fr

• Allen J. SCOTT - USA

Allen J. SCOTT, qui appartient au Département de Géographie de l'UCLA, est un professeur d'un grand renom en raison de la qualité de ses recherches sur les grandes métropoles et leur rôle dans la structuration des espaces économiques. Il se trouve ainsi positionné au carrefour de deux disciplines - la géographie et l'économie - dans un domaine où les réflexions sont particulièrement importantes pour les décideurs publics, en particulier les décideurs territoriaux.



Projet de recherche : Le développement urbain et régional à l'ère de la mondialisation

La recherche se déroulera sur cinq volets d'investigation :

- La dynamique des systèmes productifs locaux, avec référence surtout aux interrelations entre l'organisation de la production et la formation des avantages compétitifs locaux.
- L'émergence d'un certain nombre de ces systèmes comme moteurs de l'économie mondiale, et leur concurrence mutuelle.
- Le rôle des exportations en ce qui concerne la croissance des villes et des régions, et les facteurs qui contribuent à la réussite à cet égard.
- Les politiques de promotion de l'économie locale pratiquées à l'heure actuelle, surtout en Europe : leurs accomplissements et leurs défaillances.
- Un essai d'application des idées développées au long de cette recherche aux villes et régions du Sud de la France.

Laboratoires d'accueils :

CIEU - Centre de Recherches Urbaines et Sociologiques – CNRS – UTM
Marie-Christine Jaillet
e-mail jaillet@univ-tlse2.fr
GRESOC - Groupe de Recherches Socio-Economiques – UTM
Emmanuel Eveno – tél 05 61 50 37 02
e-mail eveno@univ-tlse2.fr

• Mark R. WIESNER - USA

MARK R. WIESNER, est Professeur aux Départements de Génie Civil et Environnement et de Génie Chimique de l'University Rice (Austin, Texas, U.S.A). Il y dirige l'Institut de l'Environnement et des Systèmes Energétiques. Auteur de 87 articles publiés dans des revues internationales à comité de lecture, il développe sa recherche dans les domaines des procédés à membranes, des matériaux nanostructurés, du

transport et du devenir des nanomatériaux dans l'environnement, aux processus colloïdaux et interfaciaux et enfin à l'analyse des systèmes environnementaux.

Projet de recherche : Contrôle de structures obtenues par organisation spontanée de molécules en suspension.

Le projet aura deux axes principaux :

- Développement de procédés avancés dans le traitement des eaux par intégration totale des bio procédés, du génie des procédés, de la mécanique des fluides et physicochimie.
 - Etablir un réseau entre Fermat et le Environmental and Energy Systems Institute de Rice University.
- Dans le premier cas, un programme de recherche sera établi focalisé sur les processus qui contrôlent la déposition des particules avec une perspective de maîtriser le colmatage des membranes par les colloïdes et d'avancer des nouvelles méthodes pour fabriquer les membranes à partir des « templates » en nanoparticules. Dans le deuxième cas, les accords nécessaires pour faciliter un échange des étudiants et des chercheurs sera mis en place.

Laboratoire d'accueil :

Laboratoire de Génie Chimique - CNRS-
INPT-UPS
Pierre Aimar – tél 05 61 55 83 04
e-mail aimar@chimie.ups-tlse.fr



contacts

Jacques Perié – Professeur
Secrétaire des Chaires
UPS

Bâtiment de Chimie
218 route de Narbonne
31062 Toulouse Cedex 4
tél 05 61 55 64 86 fax 05 61 25 60 11
e-mail perie@cict.fr

Hélène Paillarès - Directrice
Adermip

Parc d'Activités du Palays,
32 rue des cosmonautes - 31400 Toulouse
tél 05 62 47 49 89 fax 05 62 47 49 85
e-mail adermip@adermip.com
site www.adermip.com

L'Adermip est gestionnaire de cette opération.

Guide de la recherche académique de Midi- Pyrénées sur www.pole-tlse.fr

Suite à l'évolution du site du Pôle universitaire européen, le serveur du Guide de la recherche est aujourd'hui accessible à partir de la rubrique "La recherche en Midi-Pyrénées".

Ce dispositif évolutif de valorisation du potentiel régional est produit grâce aux contributions des laboratoires, équipes et écoles doctorales de Toulouse Midi-Pyrénées. Il propose une lecture de l'offre de recherche académique à partir de requêtes multicritères.

Les requêtes thématiques sont possibles avec l'attribution de mots-clés confiée aux soins des chercheurs qui disposent, en complément, d'un lexique de référence pour la sélection d'entrées thématiques plus larges. Une nouvelle entrée : le domaine des Sciences et Techniques de l'Information et de la Communication, figure à présent dans la liste en réponse à la demande de chercheurs.

Une réflexion est en cours sur l'évolution des fonctionnalités de consultation.

contact

Dominique Dupont - Responsable du Guide de la Recherche

Pôle Universitaire Européen de Toulouse
39 allées Jules Guesde - 31000 Toulouse
tél 05 61 14 80 10 fax 05 61 14 80 20
e-mail dupont@pole-tlse.fr
site www.pole-tlse.fr

Toulouse-Midi-Pyrénées, capitale mondiale des Sciences et technologies de l'information et de la communication

En choisissant Toulouse pour la 18^e édition du congrès mondial des Sciences et technologies de l'information et de la communication, l'IFIP, fédération internationale pour le traitement de l'information, a salué la qualité de la communauté française des sciences et technologies de l'information et de la communication ainsi que le rayonnement dynamique de Toulouse et de la région Midi-Pyrénées. L'événement doit se tenir au Centre de Congrès Pierre Baudis du 22 au 27 août prochains. C'est l'occasion unique, par une participation forte, de montrer et de renforcer la richesse et la cohésion de la communauté des STIC dans notre région

Un programme d'une exceptionnelle qualité et d'une grande diversité

Le programme proposé pour WCC2004 est extrêmement riche (voir ci-contre). Plus de 600 exposés seront présentés, offrant aux participants une large palette de possibilités:

- Cinq orateurs invités en séance plénière qui donneront leur vision des grands domaines d'actualité : gouvernance de l'Internet, innovation et STIC, les grands défis des STIC au 21^e siècle.
- Neuf conférences couvrant les résultats significatifs récents avec 374 orateurs en provenance de 48 pays, 15 orateurs invités et 7 tables rondes.
- Quatorze journées de synthèse et de prospective avec 94 orateurs invités et 5 tables rondes.

- Un forum des doctorants avec 46 intervenants.
- Douze ateliers traitant des recherches en cours avec 100 présentations.
- Douze tutoriaux destinés à présenter l'état de l'art scientifique et technologique avec 14 intervenants.
- Mille cinq cents m² d'exposition pour la présentation de nouveaux produits et services.

Organisé en France pour la troisième fois - congrès fondateur à Paris en 1959, 9^e édition à Paris en 1983 - WCC 2004 a reçu l'appui de la Commission européenne, des plus hautes autorités de l'Etat français, de l'ensemble des collectivités locales politiques et économiques, des organismes de recherche et des universités.

Toulouse-Midi-Pyrénées, les atouts qui font la différence

25 % du potentiel français d'experts en informatique se trouve sur l'agglomération toulousaine et sa région. Celle-ci constitue le deuxième pôle français de logiciels et de services informatiques. Ce secteur emploie plus de 38 500 salariés et compte plus de 600 sociétés de services informatiques et d'ingénierie, parmi les plus importantes.

L'électronique est la deuxième activité industrielle de la région Midi-Pyrénées en valeur ajoutée. Deuxième région en France pour les semi-conducteurs, cette activité comporte aussi les équipements destinés aux secteurs aéronautique, spatial, des télécommunications et des transports.

Les 200 établissements régionaux du secteur des télécommunications engendrent près de la moitié de la richesse due aux STIC en Midi-Pyrénées.

Dans le domaine de la recherche, en Midi-Pyrénées, 10 500 chercheurs, répartis dans 400 laboratoires travaillent en forte synergie avec l'industrie. La présence de laboratoires de pointe contribue fortement au développement du secteur des technologies de l'information et de la communication et fait de Toulouse-Midi-Pyrénées un des plus forts pôles de recherche en STIC en France et en Europe.

La région Midi-Pyrénées produit autant de diplômés Bac+4 en STIC que la région Ile-de-France, soit pour ces deux régions plus d'un tiers des diplômés de la spécialité. Ce réservoir de près de 2 000 informaticiens diplômés à forte valeur ajoutée, la région le doit à un enseignement de qualité réparti entre les universités, les écoles d'ingénieurs et 3 écoles doctorales, vitrines des grands pôles de recherche et des établissements d'enseignement supérieur.

WCC 2004, le congrès de toute une communauté

WCC 2004 va permettre à Toulouse de recevoir des industriels, des chercheurs et des ingénieurs venus du monde entier. Par cette mobilisation, la France, et plus particulièrement Toulouse-Midi-Pyrénées, donneront au monde entier une image de compétences et de compétitivité dans un domaine au cœur du développement économique et sociétal du XXI^e siècle. Pour les participants, les exposants et les partenaires, ce congrès représente **une chance unique de rencontres et d'échanges** entre experts internationaux, scientifiques académiques et industriels. C'est aussi l'occasion à ne pas manquer d'être associé activement au plus grand événement international dans le domaine des Sciences et technologies de l'information et de la communication. Toute information sur cette association, comme participant, partenaire ou exposant, est disponible sur le site du WCC 2004 www.wcc2004.org ou par téléphone auprès du comité local d'organisation 05 61 33 62 74.

Congress Chair
Jean-Claude Laprie
laprie@wcc2004.org

Programme Chair
Ritva Karki-Suoma
rk@cc.tut.fi

Vice Programme Chair
Michel Diaz
diaz@laas.fr

Partnership Chair
Alain Costes
costes@wcc2004.org

Local Organization Chair
Marie Devillers
devillers@wcc2004.org

Logos: IFIP, IEEE, LAAS, STIC



Programme Overview

Sunday 22 August	Tutorials <i>for state-of-the-art and state-of-practice</i>	Workshops <i>for on-going research</i>	
	Tut2: Discrete-Event Simulation with Applications to Computer Communication Systems and Performance Tut3: Service Oriented Computing Tut4: Test and DFT of Mixed-Signal Circuits Tut5: Software Rejuvenation - Modeling and Analysis Tut6: Semantic Web Services Tut7: Quality of Service in Information Networks Tut8: Critical Systems Development with UML: Methods and Tools Tut10: Developing Portable Software Tut11: Formal reasoning about systems, software and hardware Tut12: GeneSyS - an approach to distributed systems supervision	Ws1: Grammar Systems Ws2: Technology Enhanced Learning	
Monday to Thursday 23-26 August	Plenary Keynote Addresses		Student Forum <i>for doctoral research</i>
	Co-located Conferences <i>for accomplished results</i>	Topical Days <i>for high-level surveys</i>	
Friday 27 August	Tutorials <i>for state-of-the-art and state-of-practice</i>	Workshops <i>for on-going research</i>	
Monday to Thursday 23-26 August	TCS : Theoretical Computer Science TCS-Algorithms : Algorithms, Complexity and Models of Computation TCS-Logic : Logic, Semantics, Specification and Verification SEC : Information Security - Conference and Embedded Workshops CARDIS : Smartcard Research and Advanced Applications DIPES : Distributed and Parallel Embedded Systems AIAI : Artificial Intelligence Applications and Innovations - Conference and Symposium on Professional Practice in AI HESSD : Human Error, Safety and System Development PRO-VE : Virtual Enterprises ISE : e-Commerce, e-Business, e-Government HCE : History of Computing in Education	Top1 : Semantic Integration of Heterogeneous Data Top2 : Virtual Realities and New Entertainment Top3 : Fault Tolerance for Trustworthy and Dependable Information Infrastructures Top4 : Abstract Interpretation Top5 : Multimodal Interaction Top6 : Computer Aided Inventing Top7 : Emerging Tools and Techniques for Avionics Certification Top8 : The Convergence of Bio- Info- and Nano-Technologies Top9 : E-Learning Top10 : Perspectives on Ambient Intelligence: Infrastructure, Governance, Applications and Ethics Top11 : TRain: The Railway Infrastructure – A Grand Challenge for Computing Science: Towards a Domain Theory for Transportation Top12 : Open Source Software in Dependable Systems Top13 : Critical Infrastructures Protection Top14 : Social Robots: Challenges for Machine Intelligence	
Friday 27 August	Tut1: Applications of Multi-Agent Systems Tut9: Interaction Design of Highly Automated Domain-Specific Systems	Ws3 : Certification and Security in Inter-Organizational e-services [Thursday and Friday] Ws4 : Formal Aspects in Security and Trust Ws5 : EduTech [Thursday and Friday] Ws6 : Architecture Description Languages Ws7 : Broadband Satellite Communication Systems Ws8 : Challenges of Mobility Ws9 : High Performance Computational Science and Engineering Ws10 : International Summit on Computing Professionalism Ws11 : Prep-WITFOR 2005 Workshops	

ECRIN

Valoriser le potentiel de recherche et d'innovation

Créé en 1990 par le CNRS et le CEA, avec le soutien d'Elf Aquitaine et de Rhône Poulenc, ECRIN est aujourd'hui un réseau de mise en relation et de veille, national et régional reconnu. ECRIN offre un cadre de travail stimulant et indépendant ou la confidentialité est préservée.

ECRIN contribue à la valorisation du potentiel de recherche et d'innovation en favorisant et en organisant le transfert des connaissances. Par la confrontation des expériences, l'expression des attentes et des offres, ECRIN permet d'aboutir à la convergence des intérêts.

ECRIN est une force de proposition et d'orientation qui fait émerger des synergies et des partenariats de recherche intégrant les dimensions scientifique, technique, économique et humaine.

L'activité d'ECRIN est multidisciplinaire et intersectorielle. Elle se répartit dans 8 grands domaines :

- Biologie - Santé - Technologies du vivant
- Environnement - Sécurité
- Communication - Information - Réseaux
- Transports - Equipements - Logistique
- Chimie - Matériaux - Procédés
- Energies et applications
- Construction - Génie civil
- Organisation - Méthodes de conception

ECRIN Midi-Pyrénées est domicilié à l'ADERMIP depuis mai 2004.

Parc d'Activités de Palays
32, rue des Cosmonautes - 31400 Toulouse

contact

André Leplus-Habeneck – Délégué Régional
tél 06 07 83 04 72
e-mail habeneck@club-internet.fr
site www.ecrin.asso.fr

CAPTHERMIC

LABORATOIRE COMMUN POUR LA MÉTROLOGIE THERMIQUE

CapThermic, créé en avril 2003, est un laboratoire commun de l'École des Mines d'Albi-Carmaux et ARIA électronique, une PME ariégeoise :

- L'EMAC, UMR CNRS 2392, développe des techniques de mesure pour la caractérisation thermophysique des matériaux solides, liquides ou pâteux.
- ARIA Electronique conçoit des cartes électroniques et développe les logiciels associés.

Trois années de thèse ont permis à Bruno LADEVIE, aujourd'hui responsable du Laboratoire de Métrologie Thermique du Centre Energétique et Environnement de l'EMAC, de mettre au point la méthode par ruban chaud qui sert à déterminer la conductivité thermique des matériaux. Deux années de post-doctorat, financées par ARIA, ont ensuite été nécessaires à Christophe PÉRÉ, aujourd'hui Directeur Adjoint d'ARIA, pour développer un logiciel d'acquisition et de traitement de signal ainsi qu'un porte échantillon.

Grâce à ce développement, un nouvel appareil de mesure de la conductivité thermique est aujourd'hui commercialisé, le CTCR 100.

Cette expérience a permis de mettre en évidence les difficultés liées au transfert de technologie dans le domaine de la métrologie thermique où les compétences sont très variées (calcul mathématique sophistiqué, acquisition de données, électronique, informatique, traitement du signal,...). Il est apparu nécessaire de créer une structure pour promouvoir les résultats issus de la recherche.

C'est ainsi que CAPTHERMIC a vu le jour autour de Stéphane Palaprat et Elian Coment, deux anciens doctorants de l'École des Mines d'Albi-Carmaux.

DESCRIPTION DU PRINCIPE ET DES SERVICES PROPOSÉS

Grâce au traitement mathématique de signaux thermiques (température, flux) d'un matériau ou d'un système, il est possible de déduire des informations sur ce matériau ou ce système.

La nature des informations permet de remonter à :

- des propriétés internes (structure, paramètres intrinsèques, hétérogénéité, ...)
- des propriétés de surface (flux de chaleur, seuil d'encrassement, ...)

La métrologie développée par CapThermic

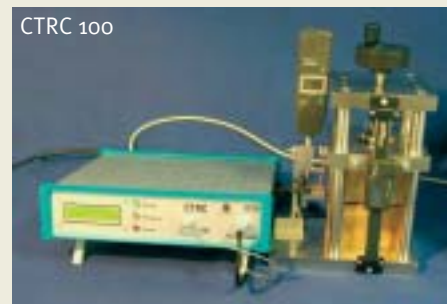
est basée sur l'utilisation de capteurs qui associent une instrumentation simple à un traitement mathématique et numérique permettant d'exploiter au mieux l'information collectée.

Grâce à ces méthodes peu onéreuses, fiables, non intrusives, de mise en œuvre aisée, de temps de réponse extrêmement rapide à l'échelle du procédé et ne nécessitant pas de procédures d'étalonnage complexes, CapThermic est en mesure de proposer ces services dans les domaines :

- de la caractérisation thermique de matériaux et de systèmes,
- de l'ingénierie et l'étude thermique pour notamment le développement de produits propres,
- du suivi et de l'acquisition pour le solaire et la géothermie,

L'activité de CapThermic concerne donc de multiples secteurs économiques : **aéronautique, spatial, défense, bâtiment, solaire, agroalimentaire, textile, sport.**

CTCR 100



Les objectifs de CAPTHERMIC

- constituer une équipe de pointe en Europe dans le domaine de la métrologie thermique appliquée aux procédés
- être à l'origine de nouvelles techniques de mesures, conduisant à des dépôts de brevets
- étendre les compétences de la métrologie à d'autres domaines de la physique.

contacts

Stéphane Palaprat, Elian Coment
Ingénieurs d'étude

CapThermic

Ecole des Mines d'Albi-Carmaux
Campus Jarlard - 81013 ALBI

tél 05 63 49 33 04 fax 05 63 49 32 43

e-mail capthermic@capthermic.com

site www.capthermic.com

L'optimisation et la surveillance de l'usinage

Deux acteurs majeurs du Tarn : le CIRTES de Carmaux et la PFT RASCOL d'Albi

L'étude de la coupe au CIRTES :

Le CIRTES, centre européen de prototypage rapide créé en 1992, met à la disposition des entreprises industrielles, bureaux d'études, départements produits nouveaux, ateliers de design..., ses moyens en matière de recherche et de transfert de technologies pour le développement rapide de produits.

Le centre est une SRC (société de recherche sous contrat) labellisée CRT (centre de ressource technologique).

Son antenne tarnaise a été créée à Carmaux en mars 2002 avec l'appui de l'Ecole des Mines d'Albi Carmaux.

Les missions du centre sont de fournir, en partenariat avec les entreprises, des prestations de recherche fondamentale et appliquée sur le thème produit/procédé, de transfert de technologies en développement rapide de produits, d'organisation de journées technologiques, de formation continue sur la chaîne numérique du Prototypage et Outillage Rapide.

Le professeur Claude BARLIER, directeur du CIRTES, est à l'origine des travaux portant sur le contrôle direct et en continu de l'usure des outils de coupe et qui ont abouti à deux brevets en 1987 (français) et 1988 (européen). Ces recherches ont donné naissance à un procédé opérationnel nommé ACTARUS® puis à l'essaimage de la société du même nom.

ACTARUS®, système de surveillance de l'usinage par micro-sonde incorporée, est basé sur le contrôle en continu et en temps réel de la température des outils en carbure. Le système ACTARUS® avec le logiciel associé TWS.5®, aide à la suppression des bris d'outils, l'optimisation des conditions de coupe, la gestion de l'usure et de la durée de vie des outils. Très simple à utiliser et à mettre en oeuvre, l'outil instrumenté se monte et s'utilise comme un outil conventionnel et dans les mêmes conditions d'usinage. Le procédé est le seul qui permette de mesurer la température directement au cœur du processus de coupe : le

point de mesure se situe en moyenne, suivant les configurations adoptées, à 80 centièmes de millimètre directement sous l'arête de coupe, à l'interface pièce-outil et/ou copeau-outil. De plus, les aménagements effectués sur les outils sont réalisés pendant le processus de fabrication (objet du brevet), ce qui permet de garantir des caractéristiques mécaniques des outils identiques aux outils standards étudiés. Cette méthode permet d'équiper une large gamme de plaquettes de coupe dans toute la gamme des nuances disponibles chez le fabricant d'outils.

La plate-forme technologique RASCOL :

La PFT du Lycée Louis RASCOL d'ALBI fonctionne en partenariat avec :

- L'ECOLE DES MINES D'ALBI-CARMAUX et son laboratoire du Centre de Recherche Outillage, Matériaux et Procédés (C.R.O.M.E.P.).
- L'UNIVERSITE PAUL SABATIER, département Génie Mécanique.
- Le CRITT CAAPI (Centre d'Automatisation Appliquée en Production Industrielle) d'Albi.
- Le Lycée BORDE BASSE à Castres (Technicien Supérieur Maintenance).
- Le Pôle Industriel du GRETA.
- Le CIRTES de Carmaux.

Elle a pour objet le soutien à l'innovation, le transfert de technologies et l'aide au développement en direction des P.M.E., PMI et TPE. La mission de la PFT est de fonctionner comme centre régional d'accompagnement technique afin de développer toutes actions de promotion, de transfert, de conseil, de formation :

- Relatives à l'axe « produit » pour les métiers de conception, d'industrialisation, d'organisation, de production, de contrôle qualité et de suivi des produits.
- Relatives à l'axe « production automatisée » pour les métiers de conception, réalisation, conduite et maintenance des systèmes automatisés de production et de maîtrise des énergies.

contacts

Aurélien Massy, responsable de l'antenne
Fabrice Guidon, technicien ACTARUS®
 CIRTES antenne de Carmaux
 53 bis, Av. Bouloc Torcatis - 81400 Carmaux
 tél 05 63 76 72 41 fax 05 63 36 30 64
 e-mail cirtes-carmaux@cirtes.fr
 sites www.cirtes.fr ; www.actarus-sas.com

Jacques Magot, animateur technologique
 PFT RASCOL
 10, rue de la république - 81012 Albi Cedex 9
 tél/fax 05 63 48 25 58
 e-mail pft.rascol@ac-toulouse.fr
 site //pft.rascol.free.fr

Treizième prix de thèse Midi-Pyrénées des Docteurs 2004

de l'Ordre des Avocats, de la Chambre des Notaires et du groupe «Pierre FABRE»

L'association des Docteurs en Droit, Sciences Politiques, Economiques et de Gestion a remis un ensemble de prix en avril 2004, à l'Université des Sciences Sociales, sur invitation du Président ROUSSILLON et sous le haut patronage du Président de la Région, Martin MALVY.

L'ensemble de prix sanctionne les meilleures thèses de l'année présentant un intérêt professionnel pour Midi-Pyrénées.

Les docteurs œuvrent dans les services juridiques, économiques, commerciaux ou de direction des entreprises. Leurs facultés d'analyse, de synthèse, de jugement en font des praticiens compétents.

Les lauréats, choisis par un jury composé de dix-huit personnalités du monde juridique et économique, voient ainsi récompensée leur formation par la recherche sur un sujet appliqué.

Prix des «DOCTEURS» : Marc FRECHET, «Les conflits dans les partenariats d'innovation» (directeur de thèse : M. PENAN, prix : 1500€)

Prix thématique de l'Ordre des Avocats, « Albert VIALA » : Vincent THOMAS, « La responsabilité délictuelle de l'éditeur d'un site web » (directeur de thèse : M. LARRIEU, prix : 760€)

Prix thématique de la Chambre des Notaires : Florence BAYARD-JAMMES, «La nature juridique du droit du copropriétaire immobilier» (directeur de thèse : M. TOMASIN, prix : 760€)

Prix «PIERRE FABRE» : Céline SAYAGH, «Les contrats de l'industrie pharmaceutique et leurs clauses usuelles» (directeur de thèse : M. J-F BARBIERRI, prix : 2285€)

contact

Raymond Paris-Dauriac - Président
 ANDD Midi-Pyrénées
 Université des Sciences Sociales de Toulouse 1
 Place Anatole France - 31042 Toulouse Cedex 9
 tél / fax 05 61 62 98 31
 e-mail andd-mp@club-internet.fr

ENAC : mise en service du nouveau bloc simulateurs

ENAC, pôle majeur de formation des acteurs du contrôle du trafic aérien

Bien connue dans le monde des grandes écoles pour sa formation d'Ingénieur aéronautique, appréciée par les plus grandes compagnies aériennes pour sa formation de pilotes de ligne, l'Ecole Nationale de l'Aviation Civile, l'ENAC, joue également un rôle majeur dans la formation d'élèves destinés au domaine du contrôle de la circulation aérienne. Cette dernière activité participant grandement à la reconnaissance acquise par l'ENAC tant au niveau européen que mondial.

Chaque année, l'ENAC forme ab-initio près de 400 opérateurs du contrôle aérien.

Il s'agit en premier lieu d'élèves destinés à rejoindre la Direction Générale de l'Aviation Civile (DGAC) en qualité d'Ingénieurs du Contrôle de la Navigation Aérienne ou de Techniciens Supérieur des Etudes et de l'Exploitation de l'Aviation Civile.

L'ENAC participe ensuite à la formation d'élèves appelés à rejoindre le ministère de la Défense au sein de l'armée de l'air, de l'Aéronavale ou encore de l'armée de terre (ALAT). L'ENAC intervient enfin dans la formation de contrôleurs aériens étrangers. La formation de contrôleurs aériens Afghans constituant l'exemple le plus récent dans ce domaine.

L'ENAC assure par ailleurs la formation continue des personnels « navigation aérienne » de la Direction Générale de l'Aviation Civile et de nombreux contrôleurs aériens militaires. Des stages spécifiques sont bâtis au profit de contrôleurs aériens étrangers, exemple le plus récent : la Chine. Au seul titre de ses actions de formation continue spécifiquement « circulation aérienne », l'ENAC accueille chaque année près de 500 stagiaires d'origine DGAC et près de 400 stagiaires en provenance du ministère de la Défense ou de pays étrangers.

Enfin, la DGAC utilise de plus en plus fréquemment les compétences et les moyens de l'ENAC pour réaliser des « expérimentations » en vue de faire évoluer l'organisation du système de contrôle aérien français ; Récemment, la re-sectorisation de l'espace aérien d'une zone située à l'interface de

Brest et de Londres, la refonte de procédures concernant les aérodromes de Clermont-Ferrand ou de Lyon St Exupéry. *Aucun autre organisme de formation au monde ne propose des activités « circulation aérienne » de cette importance et de cette diversité.*

Le nouveau « bloc simulateurs » une étape importante dans l'adaptation des moyens pédagogiques de l'ENAC.



Pour mener à bien ses activités dans le domaine ATC (Air Traffic Control), l'ENAC a toujours disposé des outils de formation adaptés à sa vocation et à ses ambitions.

La mise en service très récente du nouveau « bloc simulateurs » de l'ENAC constitue une nouvelle et importante étape dans l'adaptation des moyens de formation mis à la disposition de l'école.

Dans ce nouveau bâtiment sont rassemblés les moyens les plus performants de simulation pratique du contrôle du trafic aérien. Ces moyens ont pour première caractéristique d'être parfaitement réalistes par rapport aux moyens opérationnels les plus modernes.

Ces moyens couvrent toutes les formes de formation et notamment les 3 grandes situations du contrôle aérien : contrôle

En-Route, contrôle d'*Approche*, Contrôle d'*Aérodrome*. Un ensemble de simulateurs cohérents, compatibles et complémentaires qui constituent aujourd'hui un vrai système « Gate to Gate ».

Des moyens pédagogiques qui reposent sur une technologie simple et flexible, utilisables en bilingue (français / anglais) et qui participent à l'ouverture internationale de l'ENAC.

Le nouveau « bloc simulateurs » de l'ENAC est un outil de coopération privilégié entre l'école et son environnement : Coopération avec les centres opérationnels de la navigation aérienne (partage du travail en formation continue, télé-simulation, EAO, expérimentations...). Outil de coopération internationale (EUROCONTROL, OACI). - Outil de coopération industrielle (développements communs avec SIMULAVIA, APSIDE,...).

Enfin et si ce nouveau « bloc simulateurs » constitue un outil pédagogique essentiel dans la formation pratique des élèves destinés à rejoindre le domaine du contrôle aérien, il sera, comme tous les autres moyens pédagogiques de l'ENAC, également utilisé dans la formation des autres élèves de l'école : ingénieurs, pilotes de ligne, électroniciens de la sécurité aérienne, etc...

Avec la mise en service de son nouveau « bloc simulateurs », l'ENAC dispose aujourd'hui

PRIX EXPOSCIENCE 2004

Six premiers prix parmi les 16 lauréats

Remis le 5 juin 2004 à la Cité de l'Espace à Toulouse

d'hui d'une gamme d'outils de formation au contrôle de la circulation aérienne sans égal dans le monde.

La fiche technique du nouveau bloc simulateurs de l'ENAC

Il a été officiellement inauguré le 23 avril 2004. Il est devenu complètement opérationnel le **3 mai 2004** avec la mise en service des 2 grandes rotondes (simulateurs de contrôle d'aérodrome).

Le coût total de cette opération est **20 M€** (10 M€ de génie civil et 10 M€ d'équipements). Cet investissement a été entièrement financé par la Direction Générale de l'Aviation Civile.

Le nouveau « bloc simulateurs » de l'ENAC est un bâtiment, de 2 corps, comportant chacun 2 niveaux, implanté au cœur du campus de l'école.

La surface utile totale créée est de **4 700 m²**, dont 2 200m² de locaux d'enseignement pratique sur lesquels se répartissent :

- 6 salles EAO interactif,
- 5 salles de simulation banalisée (simulation aérodrome, radar et non radar),
- 2 salles Approche IFR,
- 2 simulateurs Aérodrome 360° (image de 3,50 m de haut),
- 1 simulateur radar de haut niveau avec 32 positions de contrôle.

contact

Jean-Louis Latieule

Délégué à la Communication
ENAC

7 avenue Edouard Belin
BP 4005 - 31055 Toulouse Cedex

tél 05 62 17 40 13 fax 05 62 17 40 24

e-mail jean-louis.latieule@enac.fr

site www.enac.fr

Prix international Participation à l'Exposcience Internationale de Santiago du Chili

Lycée Mirepoix – Convertisseur digital

Sauriez-vous concevoir un système capable de convertir une donnée digitale en donnée analogique ?

Venez découvrir la maquette réalisée pour répondre à ce défi. Celle-ci peut traduire n'importe quel chiffre de 0 à 9 pour l'afficher sur un cadran à aiguille. Pour la réalisation de la maquette fonctionnelle, les élèves ont utilisé des composants du commerce mais les concepts mis en œuvre et le logiciel sont le résultat de leur analyse du problème posé.

Prix européenne - Participation à l'Exposcience Européenne de Dresde

Lycée St-Pierre - MétéoStation

Le projet de la météostation, grâce à son afficheur géant situé dans la ville, informe le citoyen des données météo liées au temps : température, pression, humidité, pluviométrie, direction et force du vent, ainsi que l'évolution de la météo dans le temps.

Ce projet, étudié et mis en œuvre par les élèves de terminales BEP électronique du Lycée Saint-Pierre à Tarbes (65), fait appel à des techniques élaborées d'acquisition de données météo, de traitement de l'information et de téléaffichage.

Prix Espagne - Participation à l'Exposcience de Barcelone

Collège Château de l'Hers - La lune et les plantes

Ce projet a pour objectif d'expérimenter l'influence de la Lune sur la croissance des plantes. Tout au long de l'année, les jeunes ont semé différents types de graines à différents moments du cycle lunaire et ont essayé d'analyser les résultats obtenus. Ils présenteront ces résultats, les moyens mis en œuvre pour mener à bien cette expérience ainsi que l'organisation du travail dans le groupe ; le but étant d'utiliser au mieux les ressources naturelles pour améliorer la croissance des plantes (diminuer l'apport d'engrais ou tout autre accélérateur de croissance).

1er prix du jury

Lycée Mirepoix – Gestion des stocks

Dans les usines, les stocks de pièces détachées sont gérés par de puissants systèmes informatiques. Une maquette vous démontre l'efficacité d'un tel système, capable de contrôler la manutention et la gestion de stocks. Un gerbeur autonome charge/transborde/décharge des palettes. Un équipement au sol identifie les palettes, aiguille le gerbeur vers la bonne aire de déchargement et assure la gestion du stock en temps réel.

2ème prix du jury

Collège Léon Blum - Les énergies renouvelables

Après avoir pris conscience des différentes sources de pollution et de leur impact sur l'environnement, l'atelier scientifique s'est posé la question suivante : comment agir pour diminuer la pollution de l'atmosphère ? La réflexion s'est axée sur le développement des énergies renouvelables plus spécifiquement sur l'éolien et le solaire. Ce projet montre, à l'aide de maquettes, ce qui pourrait être fait à grande échelle.

3ème prix du jury

Collège du Plantaurel - Les dinosaures

Le projet club dinosaure a pour but de découvrir et de sensibiliser les jeunes élèves du collège du Plantaurel aux services de la terre en s'appuyant sur un patrimoine paléontologue et géologique local très riche. Le club permet aux élèves de se familiariser au monde des dinosaures (techniques de fouilles, réalisation de dinosaures, de moulages, histoire des dinosaures). Les interventions sont concrétisées par l'élaboration de panneaux pédagogiques ainsi que par la réalisation de moulages et d'une maquette.

contact

Gwénaëlle Pineau

Chargée de communication

Science Animation

Centre de Culture Scientifique, Technique et Industrielle de Midi-Pyrénées (CCSTI)

Observatoire de Jolimont

1 avenue Camille Flammarion - 31500 Toulouse

tél 05 61 61 00 06 fax 05 61 48 52 55

e-mail sacsti@cict.f

site www.science-animation.org



Aide au conseil en faveur de la propriété industrielle pour les entreprises de Midi-Pyrénées

La DRIRE* Midi-Pyrénées a souhaité renforcer régionalement son dispositif d'aide au conseil en faveur de la propriété industrielle pour inciter les entreprises tant à innover qu'à protéger leurs innovations (cf Lettres de l'Adermip n°65 et n°66).

Pour ce faire, le dispositif existant des diagnostics courts, permettant à une PMI d'être soutenue dans sa première démarche auprès d'un consultant spécialiste de la propriété industrielle, est renforcé.

Cet appui devrait permettre à l'entreprise de renforcer sa volonté de s'informer et de se protéger en limitant le coût financier de cette démarche.

FICHE TECHNIQUE

Conditions d'éligibilité

L'aide est ouverte aux personnes physiques et morales :

Personne physique

Inventeur domicilié en Midi-Pyrénées.

Personnes morales

1. Entreprises dont le siège social, ou à défaut l'établissement où l'étude sera réalisée, est situé en Midi-Pyrénées.

Les entreprises doivent disposer d'une personnalité morale justifiée par le formulaire K bis et être en situation financière saine et à jour des obligations fiscales et sociales.

Les activités éligibles sont celles qui ont les codes NAF 10 à 14,17 à 37,90.0C, 93.0A, les activités NTIC de codes NAF 45.2F, 51.6G, 64 et 72, et tous services à l'industrie de haut niveau technologique. Dans le cas où l'entreprise exerce plusieurs activités, les activités éligibles doivent contribuer majoritairement à la création de valeur.

2. Entreprises dont l'effectif est inférieur à 250 personnes, et dont :

- soit le chiffre d'affaires annuel n'excède pas 40 millions d'euros,

- soit le total du bilan annuel n'excède pas 27 millions d'euros

3) Entreprises qui ne soient pas détenues à hauteur de 25 % ou plus du capital ou des droits de vote par une entreprise ou conjointement par plusieurs entreprises ne correspondant pas à la définition donnée ci-dessus.

Dépenses couvertes

Tous honoraires se rapportant à l'intervention du consultant hors frais de déplacement et frais d'hébergement.

Les taxes et redevances liés à la procédure de dépôt de brevet sont exclues de l'assiette de l'aide

Modalités d'aide

80 % du coût d'intervention (hors taxes) du consultant ou de l'avocat avec un plafond de l'aide à 3 800 €.

Consultants éligibles

Avocats et conseils spécialisés en propriété industrielle.

Les interventions porteront sur tous les domaines juridiques, fiscaux et stratégiques liés à la propriété industrielle.

*DRIRE : Direction Régionale de l'Industrie, de la Recherche et de l'Environnement

L'Adermip est gestionnaire de cette opération.

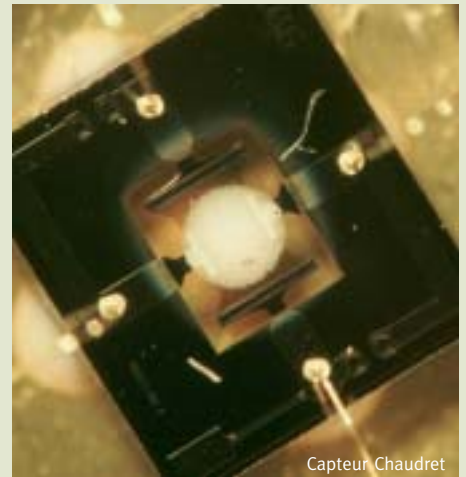
contacts

Dominique Courtois - Chargé de Mission DRIRE

12, rue Michel Labrousse
BP 1345 - 31107 Toulouse Cedex 09
tél 05 62 14 90 00 fax 05 62 14 90 01
e-mail dominique.courtois@industrie.gouv.fr
site www.midi-pyrenees.drire.gouv.fr

Marc Bigot

Responsable de programmes de recherche
ADERMIP
Parc d'activités de Palays
32, rue des cosmonautes - 31400 Toulouse
tél 05 62 47 49 89 fax 05 62 47 49 85
e-mail bigot@adermip.com
site www.adermip.com



Capteur Chaudret

Les aides au recrutement de l'Anvar

L'Anvar - Agence Française de l'Innovation - a pour mission d'apporter conseils et financements aux PME-PMI qui relèvent le défi technique, commercial et financier de l'innovation.

En 2004, l'Agence peut financer en région **une quarantaine de recrutements de docteurs ou ingénieurs et une douzaine de recrutements de techniciens supérieurs.**

C'est souvent pour les entreprises l'opportunité de renforcer leur équipe de recherche et développement et d'intégrer des compétences pour conduire leurs programmes ou préparer leurs futurs projets.

Les entreprises intéressées peuvent s'adresser à la délégation régionale de l'Anvar pour connaître les modalités de mise en œuvre de ce type d'aides.

contact

Gérard Massacrier - Délégué Régional Anvar Midi-Pyrénées

12, rue Michel Labrousse - Bâtiment 8
BP 1341 - 31106 Toulouse Cedex
tél 05 61 41 57 58 fax 05 61 40 90 67
e-mail midip@anvar.fr
site www.anvar.fr

Ce dossier tente de répondre aux démarches de futurs créateurs et de dirigeants de PME.

Dans cet objectif, ce tableau présente une liste non exhaustive de structures d'aide aux financements de Midi-Pyrénées. Les indications fournies étant très sommaires, un contact approfondi avec la structure est nécessaire pour déterminer si un financement est possible.

ORGANISMES D'AIDE AUX FINANCEMENTS MIDI-PYRÉNÉES

La démarche de l'entrepreneur	ADEME Agence de l'Environnement et de la Maîtrise de l'Energie	ADIRAC Agence pour le Développement Industriel de la Région Albi-Carmaux	AGATE Agence Tarnaise de Développement	ANVAR Agence Française de l'Innovation	BANQUE TOFINSO Banque dédiée aux petites et moyennes entreprises
J'ai un projet. Je souhaite savoir si le marché existe.	Aide au conseil	Financement d'études préalables 50 à 80% du coût TTC	Etudes de marché en Ingénierie de Projet (MPC/FILTARN).	Aide à la faisabilité de l'innovation (AFI).	
Mon produit, procédé, service est nouveau.	Aides à la décision. Aides aux opérations innovantes.	Projets innovants (abonnement des procédures ANVAR et DRIRE sous certaines conditions).	INITIATIVES TARNAISES : La PFIL départementale spécialisée dans l'innovation et le financement des projets innovants. Contrat d'accompagnement sur 3 ans. Prêt d'honneurs à 0%.	Aide au développement de l'innovation (ADI ou AFI)	
Je souhaite embaucher du personnel pour travailler sur ce projet.	Soutien à la formation par la recherche (DRT, thèse,...)	Possibilité d'accompagnement à titre gratuit par cadres EGEE. Accueil en pépinière ou incubateur ALBISIA et EMAC.		Aide à l'innovation pour le recrutement de cadres de R&D	
Je souhaite augmenter le capital de ma société.	FIDEME (Fonds d'investissements de l'environnement et de la maîtrise de l'énergie). Cible : énergies renouvelables, équipements des secteurs de la maîtrise de l'énergie et de la valorisation des déchets.	Prêts personnels aux créateurs à taux réduits. Participations minoritaires au capital : SOFIREM.	FILTARN - S.A. capital-risque de proximité (intervention de 15 à 75 KEuros en fonds propres) MPC - AGATE est le contact de Midi-Pyrénées Création pour le département du Tam. Capital-Risque et aide régionale au créateur. Ingénierie Financière de projet d'augmentation de capital.	Mise en contact avec les FCPI, et labellisation "entreprise innovante".	Financement sous forme de crédit-bail mobilier ou immobilier ou sous forme de prêt classique.
J'ai besoin d'un complément de formation en gestion, management.	Programme "management environnemental" en Midi-Pyrénées	Stages de formation au métier de dirigeant en partenariat : CCI Albi et ESCT.			
J'ai besoin d'une prise en charge partielle en terme juridique, d'expertise comptable.		Financement d'études préalables 50 à 80% du coût TTC		Aide à la propriété industrielle et autres prestations spécialisées pour l'innovation	
J'ai besoin d'un parrain-investisseur qui puisse me conseiller sur la stratégie à adopter pour mon entreprise.		Mise en relation avec chefs d'entreprises locaux, investisseurs, partenariat commercial.	Conseil d'Administration de FILTARN. (50 chefs d'entreprises actionnaires) Parrainage - suivi/accompagnement.		
	Christophe Hevin Coordonnateur recherche e-mail christophe.hevin@ademe.fr Délégation Régionale Midi-Pyrénées Technoparc - Bâtiment 9 rue Jean Bart Labège Innopole BP 672 - 31319 Labège Cedex tel 05 62 24 35 36 fax 05 62 24 34 61 e-mail midi-pyrenees@ademe.fr site www.ademe.fr	Olivier Mader Chargé de mission e-mail olivier.mader@adirac.fr 49, rue Moisson Z.I. Zarlard 81000 Albi tel 05 63 77 30 10 fax 05 63 77 30 19 e-mail adirac@adirac.fr site www.adirac.fr	Olivier Delbreilh Chargé de mission e-mail olivier.delbreilh@agate.asso.fr 4, rue Augustin Malroux 81000 Albi tel 05 63 48 87 40 fax 05 63 38 97 50 site www.agate.asso.fr	Gérard Massacrier Délégué Régional Délégation Midi-Pyrénées 12, rue Michel Labrousse BP1341 31106 Toulouse cedex 1 tel 05 61 41 57 58 fax 05 61 40 90 67 e-mail midip@anvar.fr site www.anvar.fr	Serge Paradis Directeur Général Jany Renne Directeur Commercial 11, Allées Franklin Roosevelt BP 2 31012 Toulouse Cedex tel 05 62 30 43 60 fax 05 62 30 15 77 e-mail contact@banque-tofinso.com site www.banque-tofinso.com

NEES POUR LES PME - PMI INNOVANTES

BDPME Banque de Développement des petites et moyennes entreprises	CONSEIL REGIONAL Direction de l'Action Economique et de la Recherche Service Industrie Artisanat Transfert de Technologie	DRIRE Direction Régionale de l'Industrie, de la Recherche et de l'Environnement	DRRT Délégation Régionale à la Recherche et à la Technologie	IRDI Institut Régional de Développement Industriel de Midi-Pyrénées
Financement des investissements - garantie des concours bancaires et des interventions en capital	Aide au conseil.	Aide au conseil (FRAC) de 50 à 80% du coût du marché.		
Financement des investissements - garantie des concours bancaires et des interventions en capital	Aide à l'investissement immatériel.	Aide à l'investissement immatériel, ATOUT : 50% de la phase de "Faisabilité" d'un transfert de technologie pour les entreprises implantées dans la zone éligibles au Feder ; FRATT : 50 % de la dépense éligible pour le recours à une prestation externe de conseil technique sur Fonds Etat ou Feder dans les zones éligibles."	Relation avec les laboratoires de recherche : liens avec CRITT, 3RT, plateformes technologiques. Aide à la création d'entreprises technologiques innovantes : incubateur, concours CETI	
Financement des investissements - garantie des concours bancaires et des interventions en capital	Aide au recrutement. Aide à l'embauche de doctorants ou post-doctorants pour les projets en partenariat avec un laboratoire public de recherche.		Procédures CIFRE, Crédit d'Impôt Recherche, statut Jeune Entreprise Innovante	
Financement des investissements - garantie des concours bancaires et des interventions en capital.	IRDI, MPC, FAM accompagnement par une avance remboursable aux créateurs des participations en capital de MPC et du FAM.			Capital Investissement. Tout Midi-Pyrénées. Entreprise de tout âge. Montant des Interventions (<40% du capital) : de 150 000 € à 3 M€.
Conseils		Action collective PROJI d'accompagnement de gestion de projet.		
Conseils	Aide au conseil.			
Conseils	IRDI MPC FAM	Conseil initial sur la structuration du business plan.		Conseil en stratégie.
Véronique Vedrine Directrice Régionale e-mail veronique.vedrine@bdpme.fr Immeuble Raymond Couderc 1 rue Delpech 31072 Toulouse cedex tel 05 61 11 52 00 fax 05 61 29 88 05 site www.bdpme.fr	Anne-Laure Charbonnier Directrice e-mail anne-Laure.charbonnier@cr-mip.fr 22, av. du Maréchal Juin 31046 Toulouse cedex 4 tel 05 34 31 93 02 secrétariat fax 05 34 31 93 25 site www.cr-mip.fr	Laurent Michel Directeur Régional e-mail laurent.michel@industrie-gouv.fr 12, rue Michel Labrousse BP1345 - 31107 Toulouse cedex 1 tel 05 62 14 90 00 fax 05 62 14 90 01 site www.midi-pyrenees.drire.gouv.fr	Marie-France Barthet Délégue Régionale à la Recherche et à la Technologie e-mail barthet@cict.fr 12, rue Michel Labrousse BP1345 31107 Toulouse cedex 1 tel 05 62 14 90 06 fax 05 62 14 90 01 e-mail mipdrrt@cict.fr web www.drrtmip.cict.fr	Renaud Du Lac Directeur Général Délégué e-mail renaud.du.lac@irdi.fr 18, place Dupuy BP 808 31080 Toulouse cedex 6 tel 05 34 41 74 17 fax 05 34 41 74 19 e-mail contact@irdi.fr web www.irdi.fr

LES FINANCEMENTS EN MIDI-PYRENEES POUR LES PME-PMI INNOVANTES

ORGANISMES D'AIDE AUX FINANCEMENTS MIDI-PYRÉNÉES

La démarche de l'entrepreneur	ICSO GESTION Investisseurs en Capital dans le Sud-Ouest	FAM Fonds d'Amorçage	MPC Midi-Pyrénées Création	SOCRI Sud Ouest Capital Risque Innovation
J'ai un projet. Je souhaite savoir si le marché existe.				
Mon produit, procédé, service est nouveau.				
Je souhaite embaucher du personnel pour travailler sur ce projet.				
Je souhaite augmenter le capital de ma société.	Capital Investissement, Aquitaine, Midi-Pyrénées, Languedoc-Roussillon, Sud du Poitou-Charentes, Sud du Limousin. Entreprises de tout âge. Montant interventions : 0,5 à 4 Meuros.	Capital Amorçage. Tout Midi-Pyrénées Entreprise < 2 ans et entreprise de Technologie Innovante. Montant des Interventions (< 40 % du Capital) : Agglo Toulouse : 120 Keuros. Hors Agglo : 150 Keuros (+ co-invest MPC). + "aide de la Région au créateur".	Capital Création et Reprise d'entreprises. Hors Agglomération Toulousaine. Entreprise < 7 ans Reprise entreprise. Montant Interventions (< 40 % du Capital) : de 15 à 150 Keuros. + "aide de la Région au créateur/repreneur".	Capital risque Aquitaine et Midi-Pyrénées. Entreprise innovantes < 7 ans Montant interventions : 150 K€ à 1 M€
J'ai besoin d'un complément de formation en gestion, management.				
J'ai besoin d'une prise en charge partielle en terme juridique, d'expertise comptable.				
J'ai besoin d'un parrain-investisseur qui puisse me conseiller sur la stratégie à adopter pour mon entreprise.		Conseil en stratégie.	Conseil en stratégie.	Conseil en stratégie.
	Renaud Du Lac <i>Président du Directoire</i> 18, place Dupuy BP 808 31080 Toulouse cedex 6 tél 05 34 41 74 18 fax 05 34 41 74 19 e-mail contact.ics@wanadoo.fr web www.irdi.fr	Michel Petit <i>Directeur Général</i> 18, place Dupuy BP 808 31080 Toulouse cedex 6 tél 05 34 41 74 17 fax 05 34 41 74 19 e-mail contact.fam@wanadoo.fr web www.irdi.fr	Jean-Bernard Saucedo <i>Directeur Général</i> e-mail jean.bernard.saucedo@irdi.fr 18, place Dupuy BP 808 31080 Toulouse cedex 6 tél 05 34 41 74 00 fax 05 34 41 74 19 e-mail contact.mpc@wanadoo.fr web www.irdi.fr	Renaud Du Lac <i>Président du Directoire</i> e-mail renaud.du.lac@irdi.fr 18, place Dupuy BP 808 31080 Toulouse cedex 6 tél 05 34 41 74 17 fax 05 34 41 74 19 e-mail contact@irdi.fr web www.irdi.fr

Mipinvest

LES RENCONTRES DU FINANCEMENT DE L'INNOVATION EN MIDI-PYRÉNÉES

Première Convention du Financement de l'Innovation en Midi-Pyrénées

Afin de valoriser les compétences technologiques fortes de la région, Aéronautique, Biotechnologies et Technologies de l'Information et de la Communication, Midi-Pyrénées Expansion lance, le jeudi 14 octobre, à Toulouse, en partenariat avec la Mêlée, une convention du financement de l'innovation : MIPINVEST.

Créée à l'initiative de Midi-Pyrénées Expansion, MIPINVEST **fournit aux entreprises régionales innovantes en recherche de financement**, une plate-forme de rencontres et d'échanges avec les investisseurs régionaux et nationaux, voire internationaux. Pour Claude DUCERT, Président de Midi-Pyrénées Expansion : « *Notre mission est le rééquilibrage du territoire au sein d'une région en pleine expansion. Largement connue pour sa qualité de vie, Midi-Pyrénées est une région dont la vivacité technologique n'est plus à démontrer. Elle amorce aujourd'hui le virage de la diversification industrielle par un apport et une reconnaissance dans le domaine d'autres technologies et de services innovants.* »

Les entreprises candidates doivent compter moins de 250 personnes, faire un chiffre d'affaires inférieur à 40 000 000 € ou un total bilan inférieur à 27 000 000 €. Ces critères doivent être satisfaits après consolidation des effectifs, chiffre d'affaires et total bilan de toutes les sociétés liées à l'entreprise par la détention de 25% des droits de vote ou du capital (de ou par l'entreprise), en dehors des sociétés de capital-risque et des sociétés de participation indépendantes du dirigeant. Elles peuvent solliciter des financements en **phase d'amorçage, de développement ou de croissance confirmée**.

Une cinquantaine de dossiers sont attendus pour être soumis à l'expertise du cabinet d'audit **KPMG**, avec l'aide de l'**ANVAR** et de l'**IRDI**. Seize d'entre eux seront sélectionnés

et transmis aux investisseurs et partenaires-relais de MIPINVEST : Réseau de Pépinières d'Entreprises de Midi-Pyrénées, agences départementales de développement économique, Incubateur Midi-Pyrénées, ANVAR, réseaux 3RT, Chambre Régionale des Métiers, MIDITECH, MEDEF Midi-Pyrénées, CGPME, Midi-Pyrénées Entreprendre, Cercle Numérique TIC Midi-Pyrénées, Midi-Biotech, GIPI, Club Galaxie, Club ISATIS, BDPME, Club Capitaux et Compétences 3C de Midi-Pyrénées, Club Financier de Toulouse Midi-Pyrénées, IRDI, Caisse des Dépôts et Consignations, Leonardo Finances, GSO investissement...

Les seize lauréats sont ainsi retenus pour une présentation en *one-to-one* devant les investisseurs présents sur MIPINVEST.

• **8 juillet 2004 : clôture des dépôts de candidature**

• **Juillet à Septembre** : analyse et choix des projets

• **Septembre à Octobre** : organisation des entretiens en *one-to-one* entre investisseurs et porteurs de projets

• **14 octobre 2004** : ouverture de la convention d'investissement MIPINVEST.

Un carrefour d'échanges et de rencontres.

Toutes les entreprises de la région œuvrant dans l'innovation sont bienvenues, qu'elles aient ou non été candidates au concours. Elles pourront entrer en contact avec les investisseurs présents et participer à un cycle de conférences liées au financement des technologies innovantes. « Comment négocier sa levée de fonds, construire un *business plan* ou encore les politiques de support à l'innovation des pouvoirs publics » sont quelques-uns des thèmes prévus.

À propos de Midi-Pyrénées Expansion.

Créée en 1995 par le Conseil Régional Midi-Pyrénées, Midi-Pyrénées Expansion, l'Agence de Développement de la région Midi-Pyrénées, correspondant régional de l'AFII (Agence française pour les investissements internationaux), participe à la mise en œuvre de la politique économique régionale. Elle a pour mission le développement des entreprises et de l'emploi sur l'ensemble du territoire régional en liaison avec ses partenaires. Midi-Pyrénées, première région de France en terme de superficie, avec un solde commercial de plus de 18 milliards d'euros à l'export en 2003, peut s'enorgueillir de sortir, de la nouvelle usine d'assemblage, l'Airbus A380.

Infrastructures routières de qualité, haut débit pour les télécoms, maillage idéal de toutes les sociétés de sous-traitance, point de passage entre l'Europe du Nord et l'Europe du Sud, Midi-Pyrénées et tous ses partenaires affichent une volonté forte pour soutenir et développer les multiples activités de la région.

Midi-Pyrénées est cette année le centre de l'informatique mondiale avec la venue de l'IFIP (*International Federation for Information Processing*), qui après Montréal et Pékin, a choisi Toulouse pour accueillir le 18e congrès des sciences et technologies de l'information et de la communication, le WCC, le World Computer Congress 2004 du 22 au 27 août.

contacts

Edouard Forzy
Mipinvest

Actys

Bât 1, voie l'Occitane - 31131 Labège

tél 05 61 34 81 06 fax 05 61 73 68 92

e-mail contact@mip-invest.com

site www.mip-invest.com

Marie-Laure Ichanjou

Responsable communication

1, place Alphonse Jourdain

31015 Toulouse Cedex 6

tél 05 61 12 57 13 fax 05 61 12 57 00

e-mail ml.ichanjou@midipyr.fr

site www.midipyrenees-expansion.fr

Le Gers, terre d'accueil des nouvelles entreprises et nouveaux entrepreneurs...

Accueillir des entreprises et des entrepreneurs, c'est tout d'abord leur faciliter la vie :

- En donnant une image de modernité au département qui complète avantageusement ses atouts traditionnels, cette image est essentielle pour renforcer l'attractivité auprès des collaborateurs de l'entreprise
- En leur apportant des services exclusifs d'accueil qui les déchargent d'un parcours du combattant souvent fastidieux, c'est le rôle du CEEI* Gers Gascogne qui au-delà de son activité de pépinière à Auch offre son aide sur toutes les zones d'activité créées ou à créer par les 22 communautés de communes.

Le choix « modernité » fait par la CCI et le CEEI du Gers a été celui de la niche **Géomatique** avec la création de banque de données territoriales (cadastre vectorisé...) et avec une stratégie visant l'excellence européenne grâce à des succès en tant que coordinateur de projets de recherche des 5ème et 6ème PCRD sur les applications de la géomatique à la traçabilité.



Cette stratégie axée sur les projets européens a réussi avec aujourd'hui cinq projets en cours de réalisation qui pèsent plus de 11 millions d'euros et qui ont permis de créer un réseau de 32 partenaires dans 7 pays européens. Parallèlement, la CCI et le CEEI du Gers ont fortement appuyé la création à l'IUT Paul Sabatier d'Auch d'une licence professionnelle en génie géoma-

tique qui formera dès 2005 30 techniciens chaque année. Cet environnement est un atout important pour attirer des entreprises et des entrepreneurs.

Les projets européens en cours

Projet PYRED

Il s'agit d'un projet européen INTERREG transfrontalier associant 6 partenaires franco-espagnols visant à créer une communauté digitale d'entreprises pour la coopération. D'un montant de 2,2 M€, ce projet prévoit en particulier la création d'une identité régionale PYRED grâce à la géolocalisation, d'un portail SIG/WEB.

Projet SOHO/SOLO

Il s'agit d'un projet européen INTERREG Atlantique associant 6 partenaires de 4 pays visant à favoriser l'arrivée et l'installation de nouveaux actifs venus des villes utilisant dans leur travail les NTIC. Ce projet d'un montant de 2,1 M€ utilise la géomatique pour valoriser les territoires d'accueil (patrimoines et services de proximité) et aboutira à la création d'un Géoportail SIG/WEB.

Projet RED LOCAL plan

Il s'agit d'un projet européen INTERREG associant 7 partenaires de 5 pays qui repose sur le benchmarking des stratégies régionales pour développer l'emploi et l'économie de régions en difficultés. La contribution du Gers est centrée sur l'utilisation de la géomatique pour développer de nouveaux services dans l'espace rural. Ce projet d'un montant de 1,9 M€ aboutira à la création d'un portail SIG/WEB.

Projet GeoTraceAgri

La CCI du Gers coordonne un projet de Recherche Développement du 5ème PCRD

(IST - 2001- 34281) avec 11 partenaires de 5 pays. Ce projet a pour objectif de définir des indicateurs géographiques de manière à aboutir à un système de certification géographique de la traçabilité des produits alimentaires d'origine. D'un montant de 3,2 M€ ce projet associe aux chercheurs tous les acteurs de la chaîne agroalimentaire et devrait lui aussi aboutir à la création d'un portail SIG/WEB.



Projet GTIS CAP

Ce projet de Recherche vise à faire des outils de la PAC graphique des outils de traçabilité grâce à l'utilisation d'images satellite des cultures.

En outre, la CCI et le CEEI du Gers ont largement contribué au succès de 3 pays qui ont obtenu chacun un projet leader.

* Centre Européen d'Entreprises et d'Innovation

contact

Jean-Michel Justumus – Directeur
CEEI GERS GASCogne
Z.I de l'hippodrome - 6 rue Salengro
32000 Auch
tel 05 62 60 68 68 fax 05 62 60 68 60
e-mail jeanmichel.justumus@ceei-gers.org
site www.ceei-gers.org

Quatre nouveaux projets innovants sélectionnés par l'Incubateur Midi-Pyrénées

Pour la session de mars 2004, 4 nouveaux projets ont été sélectionnés parmi les 7 présentés au Comité de sélection. Pour satisfaire aux critères d'éligibilité, les projets candidats à l'incubation doivent être à la fois innovants, technologiques, issus ou adossés à un laboratoire de recherche et destinés à une création d'entreprise dans la Région Midi-Pyrénées. Le prochain comité de sélection aura lieu le 22 juin 2004.

Pour plus de renseignements sur la procédure de sélection, les acteurs intervenants dans cette phase et télécharger le dossier de candidature : <http://www.incubateurmipy.com>



• **NOVAMENS**, projet porté par Xavier Lafontan qui est docteur-ingénieur en micro-électronique et micro-systèmes. Il a travaillé durant 3 années dans le domaine des MEMS : de la Silicon Valley au CNES, via MEMSCAP.

En quoi consiste l'innovation ?

Le projet consiste à mettre en place un service indépendant d'évaluation et d'expertise pour les composants à base de micro et nano - technologies.

Les composants issus de ces technologies contiennent de nombreux verrous technologiques qui augmentent leurs coûts de développement et complexifient leur industrialisation. NovaMEMS, en s'appuyant

sur une étroite collaboration avec le CNES et le LAAS/CNRS, vise à développer des méthodes et des outils innovants dédiés à l'analyse de ces nouvelles technologies.

Le but est d'aider les industriels et les centres de recherche à tester et analyser les défaillances de leurs composants afin d'accélérer leur temps de développement et améliorer leur fiabilité.

Marchés potentiels :

NovaMEMS vise plusieurs marchés en pleine expansion dont les besoins en analyse sont croissants :

- Les fabricants de microsystèmes (Industries, Centres de R&D, Jeunes pousses,...),
- Les utilisateurs potentiels de microsystèmes (Défense, Spatial, Automobile,...),
- Les concepteurs microsystèmes.

Laboratoires associés :

CNES et LAAS/CNRS (Toulouse)

• **OPTOMESURES**, projet porté par Bernard Genot qui est ingénieur physicien et a travaillé pendant 20 ans dans l'industrie en R&D et management de projets (IBM, ST microelectronics, Siemens Automotive).

En quoi consiste l'innovation ?

Il s'agit de développer un appareil de mesure optoélectronique multitâches de grande précision et à bas coûts.

Le principe est d'utiliser une caméra CCD standard couplée à différentes optiques et de développer des logiciels d'interprétation des images acquises spécifiques pour chaque domaine d'application.

Le capteur optoélectronique, muni de son électronique de traitement et d'une série d'accessoires aura plusieurs fonctionnalités : spectrophotométrie / colorimétrie, turbidité, réfractométrie. Ce projet bénéficie d'une aide de l'ANVAR ; il est protégé par 2 brevets.

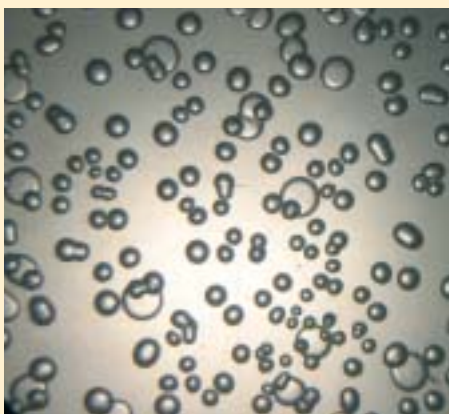
Marchés potentiels : l'accessibilité tarifaire du produit va permettre d'aborder de

nombreux secteurs : l'agroalimentaire, le traitement de l'eau, la cosmétique, les dentistes, les décorateurs, etc...).

Laboratoires associés :

LEN7 de l'INPT/ENSEEIH, ITV (Institut Technique de la Vigne et du Vin), laboratoire de dermo-cosmétique.

• **PROOFTAG**, projet porté par Franck Bourrières qui est ingénieur en génie mécanique et productique (Université Paul Sabatier). Après un MBA à Helsinki, il a été ingénieur process pendant 3 ans puis chef du projet Prooftag chez Novatec depuis novembre 2002.



En quoi consiste l'innovation ?

Il s'agit d'un procédé d'identification et d'authentification infalsifiable basé sur l'utilisation de codes à bulles tridimensionnelles. Le principe est d'utiliser une auto génération chaotique de bulles dans un matériau translucide qui après durcissement constitue une signature unique authentifiable par un lecteur optique mais aussi l'œil humain.

Prooftag a reçu en 2003 le premier prix PME/PMI de l'Adermip et le grand prix Siemens de l'innovation. Ce projet est protégé par 3 brevets déposés par le laboratoire Novatec auprès de qui Prooftag a obtenu une licence exclusive.

Marchés potentiels : Les applications de cette innovation majeure sont multiples et diversifiées partout où il s'agit de tester l'authenticité d'un objet :

- Sécurité : authentification des documents (passeport, permis de conduire, carte d'identité, badges d'accès,...).
- Marché de l'art : authentification des œuvres d'art (tableaux, sculpture, meubles,...).

- Industrie pharmaceutique : authentification des médicaments et autre produits injectables.
- Marché du luxe : authentification des produits de marques de luxe.
- Pièces détachées : authentification de l'origine des pièces détachées dans les industries aéronautique, automobile, électrique, électronique...

Laboratoires associés : Irit, Novatec.

BIOLOGENE, projet porté Louis Lamy qui est docteur en biotechnologie et biochimie, issu du milieu industriel.

En quoi consiste l'innovation ? Il s'agit de proposer des prestations de services dans le dosage des principes actifs cosmétiques de produits finis (shampooings, lotions, crèmes). Ce projet valorise une technologie basée sur un biocapteur miniaturisé spécifique développé par un laboratoire mixte Ecole Centrale de Lyon / CNRS.

Le dosage direct du principe actif dans le produit fini sans préparation lourde de l'échantillon constitue l'avantage principal. La rapidité ainsi que la sensibilité de la méthode permettent de proposer une prestation se démarquant fortement de la concurrence.

Marchés potentiels : La cible est essentiellement constituée par les acteurs européens de la cosmétique, notamment les fournisseurs de principes actifs et les fabricants de produits. Le marché est en plein essor car contraint par une réglementation de plus en plus exigeante (amendements de la directive 76/768/CEE). Il est estimé à 11 millions d'euros en progression de 8 % par an. La période d'incubation permettra à ce projet de définir sa stratégie d'entrée sur un marché où la concurrence est bien identifiée.

Laboratoires associés : Ecole Centrale de Lyon / CNRS.

contact

Michel Brunet - Directeur
Incubateur Midi-Pyrénées
 29 rue Jeanne Marvig - 31400 Toulouse
 tel 05 34 31 67 47 fax 05 34 31 68 16
 e-mail brunet@incubateurmipy.com
 site www.incubateurmipy.com
Contact presse
Sylvie Ives
 e-mail ives@incubateurmipy.com

20 Novembre 2004 Diagora ouvre son nouvel Espace Agora

Diagora, Espaces de Congrès et d'Exposition de Toulouse Labège, sera doté, dès la fin de l'année, de 2500 m2 supplémentaires modulables en lumière naturelle avec l'Espace Agora qui pourra accueillir jusqu'à 2 200 personnes assises. Ce nouvel équipement offrira aux organisateurs des conditions de confort optimales et facilitera les mises en œuvre techniques grâce, par exemple, à un accès direct aux poids lourds (jusqu'à 35 tonnes) ou aux 1000 places de parking gratuit autour du bâtiment ou encore à l'accès à internet sans fil à haut débit avec un Hotspot Wifi. Diagora constituera alors une offre unique à Toulouse avec des salles d'une capacité de 5 à 2 200 places - Hémicycle, Salon d'Honneur, Ellipse, Salle des Colonnes, salons, 4 salles de 120m2, une place centrale de 550 m2 ou encore un amphithéâtre (508 places) : visites virtuelles sur le site www.diagora-congres.com



Diagora, qui pourra recevoir alors tout type de manifestations (conventions, salons, conférences, présentations de produits, défilés de mode, show room, spectacles, soirée événementielles ou dîner de gala,...) s'installe définitivement sur le marché national en confortant sa place au niveau régional. L'événement de la rentrée sera le premier salon accueilli dans le nouvel espace Agora, la seconde édition du Salon de l'Entreprise en Midi-Pyrénées, avec plus de 3000 visiteurs attendus.

contact

Sophie Nanin - Responsable du Développement
Diagora Espace de Congrès et d'Exploitation de Toulouse Labège
 Rue Pierre Gilles De Gennes, BP 71907
 31319 Labège Cedex
 tel 05 61 39 79 73 fax 05 61 39 79 80
 e-mail nanin.s@diagora-congres.com
 site www.diagora-congres.com

“Innover en Midi-Pyrénées”

un service de
l'ADERMIP sur
www.adermip.com

Lectrices et lecteurs de la Lettre de l'Adermip, vous êtes convaincus de la nécessité d'innover.

Pour vous aider dans cette démarche, nous vous informons que l'Adermip a mis en place depuis novembre 2003 un service “Innover en Midi-Pyrénées” sur : www.adermip.com

Ce service vous permet de trouver rapidement la ou les structures parmi les **96 structures d'aide à l'innovation de Midi-Pyrénées** possédant les compétences et les moyens en adéquation avec la ou les questions posées. C'est un service inversé organisé pour répondre en temps réel à votre demande d'innovation :

- > J'ai besoin d'un soutien financier
- > J'ai besoin d'un soutien / expertise scientifique et technique
- > J'ai besoin d'une information / conseil dans des domaines transversaux
- > Je souhaite promouvoir mon innovation

Il est à votre disposition en permanence : il doit vous permettre de gagner du temps dans toutes vos recherches de solutions pour innover.

Il vous donne la possibilité de **créer votre panier de l'innovation** permettant de capitaliser l'information sur votre propre boîte électronique.

Nous espérons que ce service vous sera d'une aide importante.

N'hésitez pas à consulter ce service sur : www.adermip.com

Nous sommes par ailleurs à votre écoute pour prendre en compte toutes vos suggestions.

contact

ADERMIP
 Parc d'activités de Palays
 32, rue des cosmonautes
 31400 TOULOUSE
 tel 05 62 47 49 89 fax : 05 62 47 49 85
 e-mail : adermip@adermip.com
 site : www.adermip.com

Depuis Février 2004, l'ADERMIP compte 7 nouveaux adhérents, soit un total de 219 adhérents.

Les activités des nouveaux adhérents

ANTELLIS

Analyses et expertises en géochimie de l'environnement ; Spécialisation dans les études de métaux lourds (recherche d'une source de pollution, quantification des apports de différents pollueurs, étude du comportement et donc des risques d'une pollution sur l'environnement...); Utilisation d'outils géochimiques spécifiques (isotopie, spéciation solide...); Transfert de savoir-faire vers les industriels, collectivités et sociétés de service.

contacts

Anne-Claude Abraham, Sébastien Aries

Co-Gérants

Impasse Palayré, Bât 4 - 31100 Toulouse

tél 05 62 20 06 20 fax 05 61 31 78 81

e-mail antellis@antellis.com

site www.antellis.com



CCI DU GERS

Activités de la cellule Europe

En matière de R&D, la CCI du Gers coordonne deux projets : dans le FP5 le projet IST GeotraceAgri (certification géographique de l'origine des produits agroalimentaire) dans le FP8 pour la DG Recherche dans la priorité 5 le projet GTIS CAP (GeoTraceability Integrated System for the Common Agricultural Policy)

Ces deux projets ont permis de constituer un partenariat européen et préfigure le futur pôle technologique en géomatique en cours de développement.

Dans 3 autres projets européens Interreg (PYRED, SOHO SOLO et RED LOCAL PLAN), la CCI du Gers développe d'autres applications de la géomatique pour l'e-economy, et l'e-governance

La cellule projet européens de la CCIO du Gers regroupe 5 ingénieurs chercheurs dans les domaines d'application de la géomatique à la traçabilité.

contacts

Pascal Darré - Directeur Général

Michel Debord - Chef de projets européens

Place Jean David - 32004 Auch Cedex

tél 05 62 61 62 48 fax 05 62 61 62 63

e-mail Michel.Debord@wanadoo.fr

site www.gers.cci.fr

CEEI GERS GASCOGNE

Soutien création d'activités et d'entreprises innovantes.

Développement de l'Innovation dans PME gersoises.

Accompagnement projets innovants individuels ou collectifs.

Développement territorial, parc d'activités thématiques, ingénierie de projets intercommunautaire.

Attirer de nouveaux arrivants dans le Gers : PME, SOLO, Services.

contact

Jean-Michel Justumus - Directeur

6 rue Roger Salengro - 32000 Auch

tél 05 62 60 68 68 fax 05 62 60 68 60

e-mail ceei.gers.gascogne@ceei-gers.org

site www.ceei-gers.org

DECILOGIC

Services et ingénierie informatique. Conseil et formation. Edition de logiciels.

DeciLogic est le concepteur du logiciel DeciWeb, solution intégrée permettant la mise en oeuvre automatisée de toute application Internet (Site Web, Portail Intranet, Extranet), et l'administration interactive du contenu de ces applications.

contact

Eric Sarzana - Directeur

24 rue Théron de Montaugé - 31200 Toulouse

tél 05 34 30 43 50 fax 05 34 30 43 51

e-mail contact@decilogic.fr

site www.decilogic.fr

IERSET

Institut Européen de Recherche sur les Systèmes Embarqués et leurs Technologies

Recherche coopérative dans le domaine des systèmes embarqués et leurs technologies

dans le secteur des transports terrestres, l'aéronautique, l'espace mais également la robotique, les objets nomades, la santé, l'habitat.

contacts

Jean-Marc Nozeran - Président

François Vernières - Directeur

42 avenue du Général de Croutte

31100 Toulouse

tél 05 34 63 84 10 fax 05 51 40 44 54

e-mail ierset@cict.fr

site www.ierset.asso.fr

INTUILAB

IntuiLab est spécialisée dans le prototypage et le développement d'Interface homme machine d'une ergonomie inégalée.

Nous proposons :

- un environnement logiciel (IntuiKit) : animation graphique, commande vocale, écrans tactiles
- une gamme de services : conseil, développement d'IHM clés en main, R&D

contacts

Damien Figarol - Président Directeur Général

Philippe Courtois - Directeur commercial

Prologue 1 La Pyrénéenne

31312 Labège Cedex

tél 05 61 00 44 09 fax 05 61 00 44 01

e-mail courtois@intuilab.com

site www.intuilab.com



ISP MIDI-PYRÉNÉES

Ingénierie, étude et réalisation de biens d'équipement et de produits industriels : mécanique, automatisme, électronique, fluides.

contact

Patrice Limont - Gérant

Impasse Palayré - 31100 Toulouse

tél 05 61 31 78 40 fax 05 61 31 78 49

e-mail isp-mp@club-internet.fr

Manifestations

→ Organisation d'environ dix manifestations annuelles : Visites d'entreprises et d'établissements d'enseignement et de recherche, Remise des prix du Concours Innovation, Colloques, conférences et séminaires.

Informations

EN LIGNE SUR www.adermip.com

→ La rubrique "Innover en Midi-Pyrénées" et le Guide de l'Innovation en Midi-Pyrénées : 96 organismes d'appui à l'innovation
→ Les manifestations scientifiques, techniques et économiques de Midi-Pyrénées sur servi-sciences
→ Guide des 219 adhérents

EDITION

→ Les résumés des thèses de recherche publiques de Midi-Pyrénées,
→ Parution d'annonces dans la Lettre de l'ADERMIP (10.000 exemplaires) diffusées auprès de 4500 entreprises, 3500 contacts enseignement et recherche, 800 contacts auprès d'organismes d'aide au développement et 200 contacts presse en Midi-Pyrénées,
- Informations ponctuelles (Aides financières aux entreprises).

Gestion d'activités scientifiques, techniques et économiques

→ Conventions de Recherche entre Laboratoires Publics de Recherche et Entreprises : Aide à la rédaction du contrat - Aide au chiffrage des projets scientifiques - Embauche du personnel - Suivi administratif et financier des conventions.
→ Colloques scientifiques
→ Programmes
- **Cinq Réseaux Régionaux de Recherche Technologique de Midi-Pyrénées** (Contrat de Plan Etat - Région) :
Objectif : favoriser les partenariats entre les PME et les laboratoires dans les domaines : Espace et Applications - Eau et Environnement - Matériaux et Procédés - Agro-ressources & Biotechnologies - Technologies de l'Information et de la Communication.
- **Aide au conseil en faveur de la propriété industrielle (DRIRE)** :
Objectif : inciter les entreprises de Midi-Pyrénées à innover et à protéger leurs innovations.
- **Chaires d'excellence de la Région Midi-Pyrénées**

Objectif : accueillir des universitaires étrangers de très haut niveau de toutes disciplines pour poursuivre leurs travaux en Midi-Pyrénées.

- **Stages en Midi-Pyrénées (DRIRE)** :

Objectif : simplifier la recherche de stages pour les entreprises et pour les étudiants.

Conseils

→ Mise en relation à la demande entre laboratoires et entreprises, entre laboratoires et lycées.
→ Mise à disposition du fichier d'adresses (8000 contacts) auprès de structures académiques et institutionnelles.

Une équipe de 4 permanents est à votre disposition pour répondre à vos demandes :

Directrice : Hélène Paillares

helene.paillares@adermip.com

Responsable de la diffusion d'informations et documentation : Anne Rodriguez

rodriguez@adermip.com

Responsable de la gestion comptable :

Sylvie Barrouquere : barrouquere@adermip.com

Chargé de la gestion de programmes de recherche :

Marck Bigot : bigot@adermip.com

PRÉVISIONNEL D'ACTIVITÉS ADERMIP POUR FIN 2004

SEPTEMBRE

- Visite des sociétés BOOSTEC et SELA à Bazet
- 15-17 : SAAEI-EPF 2004 "Annual Seminar on Automatic Control, Industrial Electronics and Instrumentation Electronique de Puissance du Futur" - LAAS/CNRS

OCTOBRE

- Visite de la société COGNIS à Boussens
- 25-29 : VSST/2004 - 4ème colloque VSST sur la Veille Stratégique Scientifique & Technologique - IRIT/UPS/CNRS/INPT

NOVEMBRE

- Visite de la société Actielec à Toulouse

DÉCEMBRE

- Remise de Prix du 24ème Concours Innovation Midi-Pyrénées 2004

Inscrivez vos manifestations sur :

www.adermip.com,
rubrique "servi-sciences"

Elles seront ensuite diffusées de façon ciblée auprès des 219 adhérents de l'Adermip, 400 laboratoires de recherche et la Presse régionale et nationale

Afin de mieux vous informer sur l'actualité scientifique, technique et économique de Midi-Pyrénées, l'ADERMIP a mis en place un service d'information concernant les nouvelles manifestations inscrites sur servi-sciences.

Cette diffusion, effectuée dès qu'une nouvelle manifestation est en ligne, est ciblée en fonction de votre activité. Le contenu du message est le suivant : titre de la manifestation, date et lieu, nom de l'organisateur et lien avec le site concerné.

servi-sciences permet d'avoir accès à l'actualité scientifique, technologique et économique de Midi-Pyrénées 24h/24. Il présente les manifestations scientifiques, technologiques et économiques en Midi-Pyrénées sur un seul site, évitant d'avoir à parcourir les pages "Actualités" de chaque établissement d'enseignement et de recherche, entreprise, organismes d'aide au développement et institutions de Midi-Pyrénées.

- 1280 manifestations organisées en Midi-Pyrénées ont été référencées sur www.servi-sciences.com depuis son lancement en novembre 1997 avec en moyenne 70 manifestations en ligne par jour.

Contact :

Anne Rodriguez

Responsable de la Diffusion d'informations
tél. 05 62 47 49 89

Bulletin d'adhésion 2004

à retourner à l'ADERMIP : Parc d'activités du Palays - 32, rue des Cosmonautes - 31400 Toulouse
tel 05 62 47 49 89 fax 05 62 47 49 85 e-mail adermip@adermip.com site www.adermip.com

Nom / Prénom Fonction
Organisme
Adresse
Téléphone Télécopie
E-mail Site

Adhésion : de 1 à 10 salariés : 119,60 euros (dont 19,60 euros de TVA)
 de 11 à 50 salariés : 239,20 euros (dont 39,20 euros de TVA)
 de 51 à 100 salariés : 478,40 euros (dont 78,40 euros de TVA)
 + de 100 salariés : 717,60 euros (dont 117,60 euros de TVA)

Les cotisations sont à adresser

• par chèque bancaire à l'ordre de l'ADERMIP
• par virement : compte n° 10268 02504 12719500200 49 - Banque Courtois - 33, rue de Rémusat - 31000 Toulouse

la lettre
de l'Adermip

juillet 2004 - N° 67

Parc d'activités de Palays
32, rue des Cosmonautes
31400 Toulouse
tel 05 62 47 49 89 fax 05 62 47 49 85
e-mail adermip@adermip.com
site www.adermip.com

Directeur de la publication : Roland Morancho
Rédactrice en chef : Hélène Paillares
Imprimé à 10 000 exemplaires
Réalisation : Virage - Toulouse
Impression : SIA - Lavaur
Photographies : Patrick Dumas

Calendrier des parutions :
février : dépôt des annonces en décembre
juin/juillet : dépôt des annonces en avril
octobre : dépôt des annonces en juin/juillet